

平成 30 年度

事業報告書

社会福祉法人

大友恵愛会

特別養護老人ホーム

大友恵愛園

目 次

まえがき

特養事業報告

1. 入居者の状況	7
2. 医療状況	20
3. 機能訓練	22
4. 給食状況	24
5. 年間行事反省	26
6. 各種会議・委員会	30
7. ボランティア活動状況	37
8. 実習受け入れ状況	38
9. ホール貸出状況	38

居宅事業報告

1. 介護予防センター	41
2. 居宅介護支援事業所	46
3. ショートステイ	47
4. デイサービス	49

平成 30 年 度

特 養 事 業 報 告

1. 入居者の状況 (平成31年3月31日現在)

定員 200名

在籍人員数 199名

内訳	入居者数	194名	(男性	40名	女性	154名)
	多床室	132名	(男性	30名	女性	102名)
	ユニット	62名	(男性	10名	女性	52名)
	入院者数	0名	(男性	0名	女性	0名)
	多床室	0名	(男性	0名	女性	0名)
	ユニット	0名	(男性	0名	女性	0名)
	契約入院者数	5名	(男性	2名	女性	3名)
	多床室	4名	(男性	2名	女性	2名)
	ユニット	1名	(男性	0名	女性	1名)

※ 「契約入院者」とは入院8日目以降の入院者を言う。

保険者別入居状況

多床室

区分	札幌市							小計
	東	北	南	西	厚別	白石	手稲	
男	24	5	0	0	0	0	0	29
女	86	8	1	1	1	1	1	99
計	110	13	1	1	1	1	1	128

区分	札幌市以外 (市町村)					小計	合計
	名寄	蘭越	芦別	函館			
男	1	0	0	0	1	30	
女	0	1	1	1	3	102	
計	1	1	1	1	4	132	

ユニット

区分	札幌市				札幌市以外	合計
	東	北	南	中央	函館	
男	10	0	0	0	0	10
女	46	3	1	1	1	52
計	56	3	1	1	1	62

利用状況

多床室		平成 2 8 年 度												
		4月	5月	6月	7月	8月	9月	10月	11月	12月	1月	2月	3月	合計
月初日入居者数		131	127	134	132	132	122	125	127	126	122	120	123	1,521
月平均入居者数		129.4	131.9	134.5	131.9	127.4	123.4	124.3	125.5	123.3	120.7	120	125.9	126.5
入居	新規入居	1	4	3	0	3	2	4	2	2	1	4	6	32
	再入居	4	2	0	2	4	8	3	3	5	2	5	2	40
退 居		3	3	2	0	5	4	4	4	1	8	1	2	37
月 初	入 院	2	1	0	3	0	5	1	1	0	2	0	1	16
	契約入院	3	5	1	1	4	8	6	5	5	7	5	5	55
入院者延人数		56	0	16	26	72	57	47	49	55	36	44	39	497
契約入院者延人数		132	74	11	85	138	216	184	160	225	211	119	139	1,694
外泊延日数		2	3	1	0	5	1	0	3	3	0	0	1	19

ユニット		平成 2 8 年 度												
		4月	5月	6月	7月	8月	9月	10月	11月	12月	1月	2月	3月	合計
月初日入居者数		62	64	61	60	61	60	62	61	61	61	61	62	736
月平均入居者数		62.7	63	60	59.5	60.1	59.8	61.8	60.1	60.7	60.6	62.3	62.2	61
入居	新規入居	0	0	0	2	0	1	2	2	1	1	2	2	13
	再入居	2	1	3	1	1	3	1	0	1	0	0	1	14
退 居		0	0	1	1	2	1	2	1	2	0	1	1	12
月 初	入 院	1	0	2	0	0	1	1	0	0	0	0	0	5
	契約入院	1	0	1	3	3	1	2	0	1	0	1	0	13
入院者延人数		6	18	33	13	9	23	6	14	7	7	0	12	148
契約入院者延人数		32	15	86	67	59	30	29	30	15	22	2	2	389
外泊延日数		0	4	0	2	7	1	0	4	1	0	0	1	20

多床室		平成 2 9 年 度												
		4月	5月	6月	7月	8月	9月	10月	11月	12月	1月	2月	3月	合計
月初日入居者数		126	128	131	130	127	125	121	120	124	123	126	129	1,510
月平均入居者数		127	131	130.4	130	126.7	122.1	120.5	122.6	124.1	125	128.1	129.9	126.4
入居	新規入居	3	4	1	2	2	3	1	5	3	4	3	3	34
	再入居	5	2	1	2	2	2	5	5	1	2	4	2	33
退 居		4	1	3	2	1	7	4	4	3	0	2	3	34
月 初	入 院	2	1	2	1	5	4	0	1	0	0	0	2	18
	契約入院	5	2	2	2	1	6	9	6	3	3	5	1	45
入院者延人数		31	23	30	44	56	59	40	33	27	22	42	39	446
契約入院者延人数		93	45	80	80	153	262	219	137	68	76	170	86	1,469
外泊延日数		0	0	1	0	3	0	1	0	4	4	0	0	13

ユニット		平成 2 9 年 度												
		4月	5月	6月	7月	8月	9月	10月	11月	12月	1月	2月	3月	合計
月初日入居者数		62	61	64	62	62	60	60	61	62	59	58	55	726
月平均入居者数		61.8	61.6	62.2	62.7	60.9	60.1	60.7	61.4	61.3	59.4	57	58.3	60.6
入居	新規入居	0	1	1	1	0	1	0	1	1	0	0	3	9
	再入居	1	1	2	1	1	1	3	1	0	1	3	2	17
退 居		1	0	1	0	0	1	1	1	2	2	2	2	13
月 初	入 院	1	1	0	0	2	2	1	1	1	0	2	2	13
	契約入院	1	0	0	1	0	2	3	1	1	2	2	2	15
入院者延人数		2	5	27	7	30	16	17	6	12	22	56	12	212
契約入院者延人数		26	4	22	6	57	73	51	39	51	83	14	52	478
外泊延日数		0	7	6	6	13	3	12	4	5	4	5	0	65

多床室		平成30年度												
		4月	5月	6月	7月	8月	9月	10月	11月	12月	1月	2月	3月	合計
月初日入居者数		129	129	126	124	129	130	127	129	129	129	129	126	1,536
月平均入居者数		129.5	129.1	125.6	127.9	130.6	129.3	128.4	129.9	130.4	128.6	128.7	130	129
入居	新規入居	2	0	6	1	4	3	2	5	2	1	2	3	31
	再入居	2	1	4	8	6	2	3	1	4	1	6	7	45
退居		1	2	4	2	3	3	2	4	3	1	0	1	26
月初	入院	1	1	1	4	1	1	2	0	2	0	1	4	18
	契約入院	2	2	5	6	5	3	5	5	3	2	4	5	47
入院者延人数		19	29	62	50	36	57	22	49	33	36	42	43	478
契約入院者延人数		58	61	162	153	86	119	131	231	70	106	122	142	1,441
外泊延日数		0	0	1	0	6	1	0	0	1	2	0	0	11

ユニット		平成30年度												
		4月	5月	6月	7月	8月	9月	10月	11月	12月	1月	2月	3月	合計
月初日入居者数		60	61	63	63	63	61	61	60	60	58	61	63	734
月平均入居者数		60.8	62.7	63	62.5	61.7	60.6	60	60.3	60	59.9	62	62	61.2
入居	新規入居	3	1	0	0	1	1	0	1	0	2	2	2	13
	再入居	2	4	0	1	1	1	2	3	0	1	0	1	16
退居		0	0	1	0	1	2	0	1	1	2	1	2	11
月初	入院	0	1	1	1	0	1	1	0	1	0	0	0	6
	契約入院	0	1	0	0	0	1	1	3	2	2	1	0	11
入院者延人数		23	16	6	7	20	29	21	42	6	6	0	18	194
契約入院者延人数		4	8	8	11	18	65	69	125	76	73	28	11	496
外泊延日数		0	11	1	1	0	0	2	5	3	3	0	4	30

各月初日現在要介護度別入居者数及び平均要介護度（年度平均要介護度 多床室3.81 ユニット3.52 全体3.67）

	要介護1		要介護2		要介護3		要介護4		要介護5		計		平均要介護度	
	多床室	ユニット	多床室	ユニット	多床室	ユニット	多床室	ユニット	多床室	ユニット	多床室	ユニット	多床室	ユニット
4月	3	7	9	8	34	11	49	16	34	18	129	60	3.79	3.50
5月	3	7	9	8	32	11	50	16	35	19	129	61	3.81	3.52
6月	3	7	9	8	28	12	51	17	35	19	126	63	3.84	3.52
7月	3	7	9	8	28	13	52	17	32	18	124	63	3.81	3.49
8月	3	7	9	7	31	13	53	18	33	18	129	63	3.80	3.52
9月	3	7	9	7	30	12	56	17	32	18	130	61	3.80	3.52
10月	3	7	9	7	29	11	55	18	31	18	127	61	3.80	3.54
11月	3	7	9	7	30	10	55	19	32	17	129	60	3.80	3.53
12月	3	7	8	7	29	10	56	19	33	17	129	60	3.83	3.53
1月	3	7	8	7	29	10	56	18	33	16	129	58	3.83	3.50
2月	3	7	7	6	30	10	54	22	35	16	129	61	3.78	3.55
3月	3	7	7	6	29	11	53	23	34	16	126	63	3.86	3.58
平均	3	7	8.5	7.1	29.8	11.2	53.3	18.3	33.2	17.5	128	61.1	3.81	3.52

要介護度と認知症老人日常生活自立度

多床室	正常	ランク I	ランク II a	ランク II b	ランク III a	ランク III b	ランク IV	ランク M	合計
要介護 1	1	0	2	1	0	0	0	0	4
要介護 2	1	0	3	4	0	0	0	0	8
要介護 3	0	2	12	15	0	0	2	0	31
要介護 4	0	3	12	24	2	2	5	1	49
要介護 5	0	0	3	13	3	3	16	2	40
合計	2	5	32	57	5	5	23	3	132

ユニット	正常	ランク I	ランク II a	ランク II b	ランク III a	ランク III b	ランク IV	ランク M	合計
要介護 1	0	1	3	0	2	0	1	0	7
要介護 2	0	0	0	2	1	1	1	0	5
要介護 3	0	0	1	1	7	0	2	0	11
要介護 4	2	1	4	5	7	3	1	0	23
要介護 5	0	0	0	0	7	0	9	0	16
合計	2	2	8	8	24	4	14	0	62

認知症老人の日常生活自立度判定基準

ランク I	何らかの認知症を有するが、日常生活は家庭内及び社会的にほぼ自立している。
ランク II	日常生活に支障をきたすような症状・行動や意思疎通の困難さが多少みられても、誰かが注意していれば自立できる。 a. 家庭外で上記の状態が見られる。 b. 家庭内でも上記の状態が見られる。
ランク III	日常生活に支障をきたすような症状・行動や意思疎通の困難さがみられ、介護を必要とする。 a. 日中を中心として上記の状態が見られる。 b. 夜間を中心として上記の状態が見られる。
ランク IV	日常生活に支障をきたすような症状・行動や意思疎通の困難さが頻繁に見られ、常に介護を必要とする。
ランク M	著しい精神症状や問題行動あるいは重篤な身体疾患が見られ、専門医療を必要とする。

要介護度と障害老人の日常生活自立度

多床室	自立	J1	J2	A1	A2	B1	B2	C1	C2	合計
要介護1	0	0	0	1	1	2	0	0	0	4
要介護2	0	0	0	1	2	3	2	0	0	8
要介護3	0	0	1	7	5	9	9	0	0	31
要介護4	0	0	1	0	4	12	23	6	3	49
要介護5	0	0	0	3	1	1	11	5	19	40
合計	0	0	2	12	13	27	45	11	22	132

ユニット	自立	J1	J2	A1	A2	B1	B2	C1	C2	合計
要介護1	1	1	1	1	2	1	0	0	0	7
要介護2	0	1	1	1	1	1	0	0	0	5
要介護3	0	2	2	0	1	3	2	0	1	11
要介護4	0	1	1	0	2	6	10	2	1	23
要介護5	0	1	1	0	1	0	4	1	8	16
合計	1	6	6	2	7	11	16	3	10	62

障害老人の日常生活自立度(寝たきり度)判定基準

生活自立	ランク J	何らかの障害等を有するが、日常生活はほぼ自立しており、独力で外出する。 1. 交通機関等を利用して外出する。 2. 隣近所へなら外出する。
準寝たきり	ランク A	屋内での生活は概ね自立しているが、介助なしには外出しない。 1. 介助により、外出し、日中はほとんどベッドから離れて生活する。 2. 外出の頻度が少なく、日中も寝たり起きたりの生活をしている。
寝たきり	ランク B	屋内での生活は何らかの介助を要し日中もベッドでの生活が主体であるが、座位を保つ。 1. 車椅子に移乗し、食事、排泄はベッドから離れて行う。 2. 介助により車椅子に移乗する。
	ランク C	一日中ベッド上で過ごし、排泄、食事、着替えにおいて介助を要する。 1. 自力で寝返りをうつ。 2. 自力では寝返りもうたない。

認知症に伴う周辺症状

	幻視 幻聴	妄想	昼夜 逆転	暴言	暴力	介護 拒否	徘徊	不潔 行為	異食 行動	性的 逸脱 行動	合計
2 F	1	4	0	2	2	5	0	5	0	0	19
3 F	1	3	1	4	3	4	1	7	1	0	25
4 F	6	6	4	8	8	8	3	6	3	0	52
5 F	4	1	3	0	1	0	0	0	0	0	9
6 F	3	5	1	1	1	2	2	1	0	1	17
計	15	19	9	15	15	19	6	19	4	1	122

※要介護度判定時の「主治医意見書記入の手引き」にある基準に準拠。

※同一者で複数の症状がある利用者もいるため、実人数との差が生じる。

年々、何らかの周辺症状の現れている利用者が増加傾向にあり、また、近年は、認知症による症状だけではなく精神疾患の既往歴があり加齢や認知症によってその症状が現れてくる利用者の増加が目立ってきている。

年齢構成

(平均年齢 男性 82.8歳 女性 89.5歳 全体 88.0歳)

多 床 室	60 ～ 64 歳	65 ～ 69 歳	70 ～ 74 歳	75 ～ 79 歳	80 ～ 84 歳	85 ～ 89 歳	90 ～ 94 歳	95 ～ 99 歳	100 歳 以上	計	最 低 年 齢	最 高 年 齢	平 均 年 齢
	男	0	0	6	6	6	8	2	2				
女	0	0	3	6	18	25	26	17	7	102	71	105	89.2
計	0	0	9	12	24	33	28	19	7	132	70	105	87.5

ユ ニ ツ ト	60 ～ 64 歳	65 ～ 69 歳	70 ～ 74 歳	75 ～ 79 歳	80 ～ 84 歳	85 ～ 89 歳	90 ～ 94 歳	95 ～ 99 歳	100 歳 以上	計	最 低 年 齢	最 高 年 齢	平 均 年 齢
	男	0	1	0	2	2	2	2	1				
女	0	0	0	4	8	9	20	10	1	52	76	100	89.8
計	0	1	0	6	10	11	22	11	1	62	69	100	88.9

在園期間

(平均在園期間 多床室 4.1年 ユニット 3.9年 全体 4.0年)

多床室	1年未満	1～2年	2～3年	3～4年	4～5年	5～7年	7～10年	10～15年	15～20年	20～25年	25～30年	30年以上	合計	平均(年)
男	8	6	3	4	3	2	0	4	0	0	0	0	30	3.4
女	21	18	12	10	10	10	12	7	1	0	0	1	102	4.3
計	29	24	15	14	13	12	12	11	1	0	0	1	132	4.1

ユニット	1年未満	1～2年	2～3年	3～4年	4～5年	5～7年	7～10年	10～15年	15～20年	20～25年	25～30年	30年以上	合計	平均(年)
男	2	2	1	1	0	2	2	0	0	0	0	0	10	3.9
女	10	7	8	3	6	16	0	2	0	0	0	0	52	4.2
計	12	9	9	4	6	18	2	2	0	0	0	0	62	3.9

利用者ADL状況

	身体状況	男			女			計			2F			3F			4F			5F			6F		
		男	女	計	男	女	計	男	女	計	男	女	計	男	女	計	男	女	計	男	女	計			
食事	全介助	9	36	45	3	7	10	2	11	13	3	10	13	0	2	2	1	6	7						
	一部介助	11	35	46	6	18	24	0	1	1	3	6	9	1	6	7	1	4	5						
	見守り	18	69	87	4	7	11	5	23	28	4	11	15	1	12	13	4	16	20						
	自立	2	14	16	0	2	2	0	2	2	0	4	4	2	6	8	0	0	0						
移動	自立歩行	3	13	16	0	4	4	0	2	2	1	2	3	1	3	4	1	2	3						
	車椅子(自立)	2	16	18	1	5	6	0	2	2	1	3	4	0	3	3	0	3	3						
	車椅子(移乗介助)	18	43	61	6	8	14	5	14	19	2	8	10	2	6	8	3	7	10						
	車椅子(全介助)	14	65	79	5	13	18	2	16	18	6	17	23	0	10	10	1	9	10						
	杖	2	6	8	1	0	1	0	1	1	0	1	1	1	3	4	0	1	1						
入浴	歩行浴	1	11	12	0	4	4	0	2	2	0	0	0	0	1	1	1	4	5						
	機械浴	8	48	56	2	14	16	0	12	12	1	7	8	2	9	11	3	6	9						
	特浴	23	69	92	7	12	19	5	16	21	7	15	22	2	11	13	2	15	17						
口腔清潔	全介助	9	37	46	4	8	12	2	9	11	2	9	11	0	6	6	1	5	6						
	全介助	12	44	56	5	7	12	2	10	12	4	10	14	0	7	7	1	10	11						
	一部介助	16	61	77	4	18	22	5	20	25	3	14	17	2	5	7	2	4	6						
	見守り(指示)	8	25	33	4	5	9	0	4	4	2	7	9	1	6	7	1	3	4						
更衣	自立	4	24	28	0	4	4	0	3	3	1	0	1	1	8	9	2	9	11						
	全介助	15	57	72	5	10	15	2	15	17	6	16	22	0	8	8	2	8	10						
	一部介助	19	65	84	6	14	20	5	17	22	4	13	17	2	9	11	2	12	14						
	見守り(指示)	3	16	19	2	10	12	0	2	2	0	1	1	1	3	4	0	0	0						
自立	3	16	19	0	0	0	0	3	3	0	1	1	1	6	7	2	6	8							

排泄状況

(多床室)

		日 中					計
		おむつ	尿 器	ポータブル トイレ	トイレ (誘導)	トイレ (自立)	
夜 間	おむつ	51	0	0	30	0	81
	尿器	0	0	0	0	0	0
	ポータブルトイレ	0	0	0	9	4	13
	トイレ(誘導)	0	0	0	20	0	20
	トイレ(自立)	0	0	0	0	13	13
計		51	0	0	59	17	127

その他 カテーテル使用者 5名 ストマー使用者 0名

(ユニット)

		日 中					計
		おむつ	尿 器	ポータブル トイレ	トイレ (誘導)	トイレ (自立)	
夜 間	おむつ	17	0	1	12	4	34
	尿器	0	0	0	1	0	1
	ポータブルトイレ	0	0	0	0	0	0
	トイレ(誘導)	0	0	0	12	1	13
	トイレ(自立)	0	0	0	0	13	13
計		17	0	1	25	18	61

その他 カテーテル使用者 1名 ストマー使用者 0名

新規入居の状況

1) 各月入居状況

多床室		4月	5月	6月	7月	8月	9月	10月	11月	12月	1月	2月	3月	合計
男	新規	0	0	3	1	1	2	0	1	0	0	1	0	9
	再入居	0	1	1	3	1	0	1	0	3	0	1	3	14
	計	0	1	4	4	2	2	1	1	3	0	2	3	23
女	新規	2	0	4	0	3	1	1	4	2	1	1	3	22
	再入居	2	0	3	5	5	2	2	1	1	1	5	4	31
	計	4	0	7	5	8	3	3	5	3	2	6	7	53
計	新規	2	0	7	1	4	3	1	5	2	1	2	3	31
	再入居	2	1	4	8	6	2	3	1	4	1	6	7	45
	計	4	1	11	9	10	5	4	6	6	2	8	10	76

ユニット		4月	5月	6月	7月	8月	9月	10月	11月	12月	1月	2月	3月	合計
男	新規	1	0	0	0	0	0	1	0	0	0	0	1	3
	再入居	0	0	0	0	1	0	1	1	0	0	0	0	3
	計	1	0	0	0	1	0	2	1	0	0	0	1	6
女	新規	2	1	0	0	1	1	0	1	0	2	2	1	11
	再入居	2	4	0	1	0	1	1	2	0	1	0	1	13
	計	4	5	0	1	1	2	1	3	0	3	2	2	24
計	新規	3	1	0	0	1	1	1	1	0	2	2	2	14
	再入居	2	4	0	1	1	1	2	3	0	1	0	1	16
	計	5	5	0	1	2	2	3	4	0	3	2	3	30

2) 年齢構成(新規入居者)

多床室	60歳未満	60～64歳	65～69歳	70～74歳	75～79歳	80～84歳	85～89歳	90～94歳	95～99歳	100歳以上	計	平均
男	0	0	1	0	3	2	1	1	1	0	9	81.4
女	0	0	0	0	3	6	4	6	1	2	22	87.1
計	0	0	1	0	6	8	5	7	2	2	31	85.5

ユニット	60歳未満	60～64歳	65～69歳	70～74歳	75～79歳	80～84歳	85～89歳	90～94歳	95～99歳	100歳以上	計	平均
男	0	0	0	0	1	1	0	0	1	0	3	84.3
女	0	0	0	0	3	2	1	3	2	0	11	86.4
計	0	0	0	0	4	3	1	3	3	0	14	86

3) 入居前の居所

		平成28年度								平成29年度								平成30年度							
		多床室				ユニット				多床室				ユニット				多床室				ユニット			
		男	女	小計	計	男	女	小計	計	男	女	小計	計	男	女	小計	計	男	女	小計	計	男	女	小計	計
病院	新規	3	4	7	47	1	4	5	19	3	4	7	40	0	1	1	18	4	4	8	53	1	5	6	22
	再入居	9	31	40		1	13	14		13	20	33		4	13	17		14	31	45		3	13	16	
老人 保健 施設	新規	4	7	11	11	0	3	3	3	7	16	23	23	0	3	3	3	2	7	9	9	1	2	3	3
	再入居	0	0	0		0	0	0		0	0	0		0	0	0		0	0	0		0	0	0	
自宅	新規	1	6	7	7	1	2	3	3	0	1	1	1	2	0	2	2	3	4	7	7	0	3	3	3
	再入居	0	0	0		0	0	0		0	0	0		0	0	0		0	0	0		0	0	0	
他施設	新規	3	4	7	7	0	2	2	2	1	2	3	3	1	2	3	3	0	7	7	7	1	1	2	2
	再入居	0	0	0		0	0	0		0	0	0		0	0	0		0	0	0		0	0	0	
合計	新規	11	21	32	72	2	11	13	27	11	23	34	34	3	6	9	9	9	22	31	76	3	11	14	30
	再入居	9	31	40		1	13	14		0	0	0		0	0	0		14	31	45		3	13	16	

※入退院日を含めて8日間を超える入院後の再入居は、退院ではなく「再入居」として計算している。

退所者の状況

1) 各月退居状況

多床室	4月	5月	6月	7月	8月	9月	10月	11月	12月	1月	2月	3月	計
男	0	1	2	0	1	2	0	1	1	1	0	1	10
女	1	1	2	2	2	1	2	3	2	0	0	0	16
計	1	2	4	2	3	3	2	4	3	1	0	1	26

ユニット	4月	5月	6月	7月	8月	9月	10月	11月	12月	1月	2月	3月	計
男	0	0	0	0	0	0	0	1	1	0	1	0	3
女	0	0	1	0	1	2	0	0	0	2	0	2	8
計	0	0	1	0	1	2	0	1	1	2	1	2	11

2) 退居時の年齢構成

多床室	60歳未満	60～64歳	65～69歳	70～74歳	75～79歳	80～84歳	85～89歳	90～94歳	95～99歳	100歳以上	計	最低年齢	最高年齢	平均年齢
男	0	1	0	1	3	1	3	1	0	0	10	62	94	80.7
女	0	0	0	0	2	1	1	5	6	1	16	77	100	91.8
計	0	1	0	1	5	2	4	6	6	1	26	77	100	87.5

ユニット	60歳未満	60～64歳	65～69歳	70～74歳	75～79歳	80～84歳	85～89歳	90～94歳	95～99歳	100歳以上	計	最低年齢	最高年齢	平均年齢
男	0	0	0	0	0	0	0	2	1	0	3	93	95	93.6
女	0	0	0	0	0	1	1	3	3	0	8	83	97	91.4
計	0	0	0	0	0	1	1	5	4	0	11	83	97	92.1

3) 退居理由

	平成28年度						平成29年度						平成30年度					
	多床室			ユニット			多床室			ユニット			多床室			ユニット		
	男	女	計	男	女	計	男	女	計	男	女	計	男	女	計	男	女	計
長期入院	12	16	28	1	5	6	4	9	13	2	6	8	9	8	17	2	4	6
死亡	1	7	8	0	6	6	5	14	19	1	3	4	1	8	9	1	3	4
希望退居	0	0	0	0	0	0	0	0	0	0	0	0	0	0	0	0	0	0
他施設へ	0	0	0	0	0	0	1	1	2	0	1	1	0	0	0	0	1	1
在宅復帰	0	1	1	0	0	0	0	0	0	0	0	0	0	0	0	0	0	0
計	13	24	37	1	11	12	10	24	34	3	10	13	10	16	26	3	8	11

4) 退居時疾病状況（在宅復帰者を除く）

多床室	死亡							長期入院						合計
	心不全	肺炎	脳出血	呼吸不全	悪性腫瘍	その他	小計	骨折	経管栄養 胃瘻造設	肺炎	悪性腫瘍	その他	小計	
男	1	0	0	0	0	0	1	0	8	0	0	1	9	10
女	1	1	0	0	0	6	8	0	6	1	0	1	8	16
計	2	1	0	0	0	6	9	0	14	1	0	2	17	26

ユニット	死亡							長期入院						合計
	心不全	肺炎	脳出血	呼吸不全	悪性腫瘍	その他	小計	骨折	経管栄養 胃瘻造設	肺炎	悪性腫瘍	その他	小計	
男	0	1	0	0	0	0	1	0	0	0	0	2	2	3
女	0	1	0	0	0	2	3	0	2	0	0	3	5	8
計	0	2	0	0	0	2	4	0	2	0	0	5	7	11

利用料負担状況（月額 30日）

（平成31年3月31日現在）

居室種別	要介護度	利用者負担段階	介護サービス費 (2割負担)	食費	居住費	社福減免	人数
多床室	要介護1	1	0	0	0	/	1
		2	15,000	11,700	11,100	有 無	0 0
		3	20,623	19,500	11,100	有 無	2 1
		4	20,623	41,400	25,200	/	0
	要介護2	1	0	0	0	/	1
		2	15,000	11,700	11,100	有 無	2 1
		3	22,830	19,500	11,100	有 無	0 2
		4	22,830	41,400	25,200	/	0
	要介護3	1	0	0	0	/	2
		境界層	15,000	9,000	0	無	1
		2	15,000	11,700	11,100	有 無	5【1】 3
		3	24,600	19,500	11,100	有 無	3 7
		4	25,071 (44,400)	41,400	25,200	/	8
							2
	要介護4	1	0	0	0	/	5
		境界層	15,000	9,000	0	無	0
		2	15,000	11,700	11,100	有 無	9 4
		3	24,600	19,500	11,100	有 無	9 16
		4	27,278 (44,400) 《81,836》	41,400	25,200	/	9
							(1)
							《1》
	要介護5	1	0	0	0	/	3
		境界層	15,000	11,700	0	有	1
		2	15,000	11,700	11,100	有 無	2 5
						有 無	7 10
		4	29,419 (44,400)	41,400	25,200	/	7
							(1)
	計						

利用料負担状況（月額 30日）

（平成31年3月31日現在）

居室種別	要介護度	利用者負担段階	介護サービス費 (2割負担)	食費	居住費	社福減免	人数
ユニット	要介護1	1					
		2	15,000	11,700	24,600	有 無	0 0
		3	23,687	19,500	39,300	有 無	2 5
		4	23,687	41,400	59,100		0
	要介護2	1					
		2	15,000	11,700	24,600	有 無	1 0
		3	24,600	19,500	39,300	有 無	1 3
		4	25,861	41,400	59,100		1
	要介護3	1					
		2	15,000	11,700	24,600	有 無	1 0
		3	24,600	19,500	39,300	有 無	1 7
		4	28,200 (44,400)	41,400	59,100		1 (1)
	要介護4	1					
		2	15,000	11,700	24,600	有 無	0 4
		3	24,600	19,500	39,300	有 無	5 11
		4	30,375 (44,400)	41,400	59,100		4 0
	要介護5	1					
		2	15,000	11,700	24,600	有 無	1 1
		3	24,600	19,500	39,300	有 無	2 5
		4	32,549 (44,400)	41,400	59,100		4 (1)
計							62

※介護サービス費の金額は高額介護サービスは適用されているものとし、上限額は負担段階に応じて15,000円、24,600円、44,400円となっている。（3割負担者は高額介護サービス適用無し）
 ※社会福祉法人減額対象者で負担段階が第2段階の方は、「食費」「居住費」が25%減額、第3段階の方は「食費」「居住費」「介護サービス費」が25%減額される。
 ※介護サービス費の中には、栄養ケアマネ加算、個別機能訓練加算、看護体制加算Ⅰ・Ⅱ、日常生活支援体制加算Ⅰ・Ⅱ、夜勤職員配置加算Ⅰ・Ⅱが含まれている。
 ※（ ）は2割負担者 ※《 》は3割負担者 ※【 】は旧措置者内訳

2. 医療状況

月別投薬・通院及び入退院状況

	4月	5月	6月	7月	8月	9月	10月	11月	12月	1月	2月	3月	計
通院人数	84	79	90	80	99	66	74	85	79	62	61	89	948
園内投薬	828	864	836	867	1,021	653	741	1,301	837	821	906	928	10,603
他科投薬	68	69	77	63	69	66	69	75	65	55	54	63	793
入院人数	7	8	11	8	11	12	5	11	5	7	9	8	102
退園人数	1	2	5	2	4	5	2	5	4	3	1	4	38

入院者理由内訳

	4月		5月		6月		7月		8月		9月		10月		11月		12月		1月		2月		3月		計
	男	女	男	女	男	女	男	女	男	女	男	女	男	女	男	女	男	女	男	女	男	女	男	女	
内科的	2	3	2	6	4	3	1	4	3	6	2	5	1	1	4	4	2	1	2		1	6			63
外科的							1										1					2			4
脳外科的					1																2				3
精神科的							1		1										2		1				5
骨折		2					1				3											1			7
泌尿器科										1		1	1											1	4
その他					1	2			1		1	1	1		1		1					2			11
計	7		8		11		8		11		12		6		9		5		4		15		1		97

通院状況

	4月	5月	6月	7月	8月	9月	10月	11月	12月	1月	2月	3月	計
内科	26	23	32	27	28	21	31	41	30	22	26	21	328
外科			2	4		2		3	3		2	2	18
脳神経外科	10	7	8	9	12	8	8	8	12	18	7	15	122
整形外科	5	11	13	16	24	14	7	8	5	4	4	11	122
泌尿器科	5	10	5	2	7	6	10	9	7	6	12	8	87
精神・神経科	19	12	15	8	14	5	10	9	17	14	11	12	146
皮膚科	4	4	6	7	8	10	6	9	5	6	4	5	74
耳鼻科				1									1
眼科	5	9	6	6	10	6	6	10	4	6	6	5	79
歯科	54	52	56	66	54	54	60	58	52	58	62	69	695
循環器科	1	1	3	5	4	4		1	7	3	1	5	35
胸部X線検査											188		188
予防注射 (利)								147					147

※歯科は往診も含まれている。

疾患罹患状況

	計
循環器	246
脳血管	244
呼吸器	56
整形外科	167
眼科	65
皮膚科	314
消化器科	187
耳鼻科	6
腎・泌尿器科	59
その他	477
延人員	1821
実人員	194

診察室検査状況 (特養)

	採血	血糖	E C G	点滴
4月	29	8	41	3
5月	46	6	53	6
6月	36	10	41	3
7月	31	8	32	4
8月	49	8	51	1
9月	44	8	36	2
10月	32	8	40	2
11月	50	8	31	3
12月	16	11	18	
1月	31	10	31	
2月	49	7	51	
3月	32	7	10	1
計	445	99	435	25

各疾患別内訳

循環器疾患

	人数
高血圧症	102
狭心症	44
閉塞性動脈硬化症	17
うっ血性心疾患	41
その他	42

呼吸器疾患

	人数
急性上気道炎	24
慢性気管支炎	14
気管支喘息	6
その他	12

眼科疾患

	人数
白内障	11
慢性結膜炎	26
その他	28

消化器科疾患

	人数
胃・十二指腸潰瘍	64
慢性胃腸炎	30
逆流性食道炎	45
その他	48

腎・泌尿器科疾患

	人数
前立腺肥大症	11
神経因性膀胱	12
その他	36

脳血管疾患、認知症他疾患

	人数
脳血管障害	115
症候性てんかん	10
アルツハイマー型認知症	41
レビー小体型認知症	10
老年期認知症	9
統合失調症	19
うつ病	2
その他	38

整形外科疾患

	人数
腰痛症	10
骨粗鬆症	32
変形性関節症	43
その他	82

皮膚科疾患

	人数
湿疹	99
白癬症	63
その他	152

耳鼻科疾患

	人数
アレルギー性鼻炎	2
その他	4

その他

	人数
糖尿病	45
不眠症	54
パーキンソン病	14
便秘症	140
その他	224

体力低下や状態が急変し死亡に至るケースなど、退園者数は昨年より少なくなった。利用者の重度化は顕著に見られている。そのため、嘱託医による診察、早期に病院通院することにより、病状の悪化を最小限にとどめ、入院治療後、再入所する事が多くなった。利用者の疾病も多様化、入所後発見される疾病も多く、嘱託医による病状面談などの機会を随時設定し、利用者の現況及び今後の展開（療養型の検討など）を説明していただき、ご家族の理解を得るように努めてきた。今後も、利用者一人一人の状況に合わせたケア・サービス提供がスムーズに行える様に他部門との連携を図っていきたい。

3. 機能訓練

レクリエーションリハビリ実施回数及び参加人数

	多床		2F			3F			4F			ユニット			総計	平均参加延人数
	ユニット		男	女	計	男	女	計	男	女	計	男	女	計		
4月	6回	参加実人数	8	23	31	6	21	27	6	21	27	7	16	23	108	39
	4回	参加延人数	12	65	77	19	74	93	8	56	64	13	28	41	275	10
5月	8回	参加実人数	6	23	29	5	18	23	3	20	23	6	16	22	97	18
	2回	参加延人数	11	48	59	11	30	41	3	43	46	9	19	28	174	14
6月	10回	参加実人数	13	35	48	5	31	36	10	29	39	9	45	54	177	26
	3回	参加延人数	20	80	100	11	73	84	15	65	80	13	65	78	342	26
7月	9回	参加実人数	12	28	40	7	28	35	8	25	33	10	49	59	167	33
	4回	参加延人数	28	83	111	19	88	107	19	64	83	29	108	137	438	34
8月	10回	参加実人数	6	22	28	6	22	28	7	19	26	6	24	30	112	20
	3回	参加延人数	10	52	62	18	54	72	10	52	62	12	47	59	255	20
9月	7回	参加実人数	6	21	27	5	19	24	9	18	27	4	17	21	99	23
	3回	参加延人数	11	48	59	13	37	50	9	43	52	7	26	33	194	11
10月	10回	参加実人数	12	30	42	7	31	38	10	27	37	10	45	55	172	35
	6回	参加延人数	27	92	119	29	94	123	25	78	103	30	104	134	479	22
11月	9回	参加実人数	6	23	29	5	21	26	4	14	18	6	12	18	91	17
	4回	参加延人数	12	55	67	14	39	53	4	30	34	11	25	36	190	9
12月	7回	参加実人数	12	35	47	6	34	40	10	30	40	9	45	54	181	40
	4回	参加延人数	19	74	93	19	71	90	19	80	99	19	71	90	372	23
1月	11回	参加実人数	12	34	46	7	26	33	11	25	36	9	42	51	166	29
	5回	参加延人数	23	94	117	24	84	108	20	78	98	25	78	103	426	21
2月	7回	参加実人数	8	26	34	7	18	25	6	20	26	6	27	33	118	25
	3回	参加延人数	14	57	71	14	32	46	10	46	56	12	38	50	223	17
3月	9回	参加実人数	5	20	25	5	21	26	7	19	26	8	15	23	100	24
	5回	参加延人数	11	66	77	22	60	82	11	47	58	14	32	46	263	9
合計	103回	参加実人数	106	320	426	71	290	361	91	267	358	90	353	443	1588	27
	46回	参加延人数	198	814	1012	213	736	949	153	682	835	194	641	835	3631	18

H30年度個別機能訓練実施回数及び人数

		2F						3F					
		男		女		計		男		女		計	
		人数	回数	人数	回数	人数	回数	人数	回数	人数	回数	人数	回数
歩行訓練	平行棒	11	36	0	0	11	36	0	0	0	0	0	0
	杖	17	56	11	51	28	107	0	0	0	0	0	0
	歩行器	0	0	0	0	0	0	0	0	10	49	10	49
	手引き	6	27	0	0	6	27	0	0	7	21	7	21
起立訓練		12	38	11	60	23	98	20	90	24	90	44	180
ROM訓練		19	62	69	342	88	404	23	118	66	401	89	519
マッサージ		18	57	67	287	85	344	23	108	62	349	85	457
足踏み		0	0	0	0	0	0	0	0	0	0	0	0
その他		22	69	28	109	50	178	3	13	39	153	42	166
総人数及び総回数		105	345	186	849	291	1194	69	329	208	1063	277	1392

		4F						ユニット						合計	
		男		女		計		男		女		計		総人数	総回数
		人数	回数	人数	回数	人数	回数	人数	回数	人数	回数	人数	回数		
歩行訓練	平行棒	8	50	1	4	9	54	3	12	22	63	25	75	45	165
	杖	0	0		0	0	0	0	0	14	73	14	73	42	180
	歩行器	0	0	24	156	24	156	1	2	0	0	1	2	35	207
	手引き	6	27	0	0	6	27	0	0	1	3	1	3	20	78
起立訓練		5	29	28	132	33	161	14	58	14	31	28	89	128	528
ROM訓練		29	165	41	204	70	369	17	71	91	468	108	539	355	1831
マッサージ		29	152	47	251	76	403	18	69	100	541	118	610	364	1814
足踏み		0	0	0	0	0	0	0	0	0	0	0	0	0	0
その他		1	2	31	179	32	181	15	58	46	226	61	284	185	809
総人数及び総回数		78	425	172	926	250	1351	68	270	288	1405	356	1675	1174	5612

レクリエーションリハビリに関しては職員も定着し各フロアで開催することによって、各月概ね同じ頻度で実施することや多様な内容のレクリエーションを行う事が出来た。参加者の満足度は前年度より高いものが出来たと考えられる。しかし、参加者の身体レベルの差が今年度の方が顕著に見られ内容を簡略化しすぎると満足度が下がってしまう参加者も見られた。次年度以降より、映画会やカラオケなどあまり身体レベルに関係なく、様々な方がより楽しめるようなものを多めに企画したほうが良いと考える。

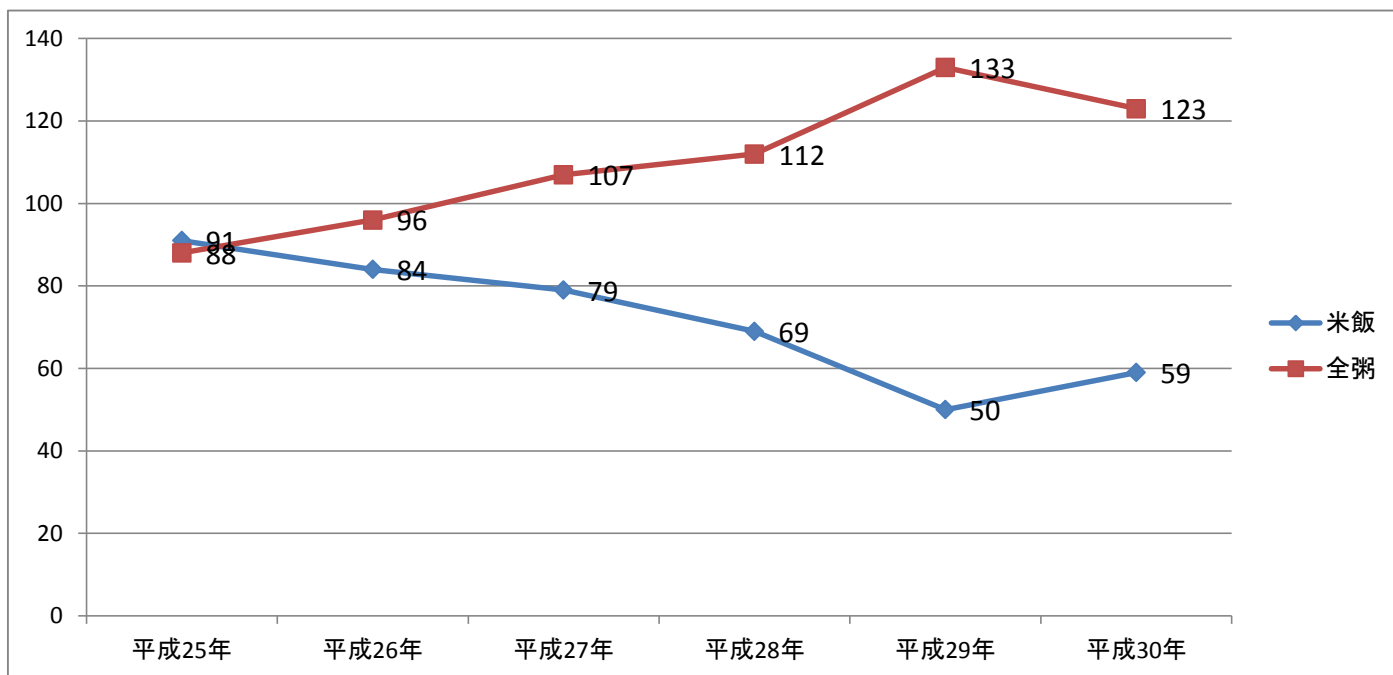
個別機能訓練総回数においても、職員の定着により対象者に対して一定の回数を行う事ができるようになった。訓練内容については前年度より対象者の障害の多様化に合わせ様々な訓練内容を行う事によって対象者やご家族の意向になるべく沿えるようなものを実施したことにより充実した内容になった。次年度以降も個別訓練を希望される方が多くなってくることを考え、実施内容や頻度を調節しながらより多くの方の訓練を実施できるよう今後、改善していくことが課題としてみられた。以上のことを踏まえてレクリエーションリハビリ・個別機能訓練の充実を図り、可能な限り意向を汲み取っていききたい。

4.給食状況

食事区分(特養)の推移

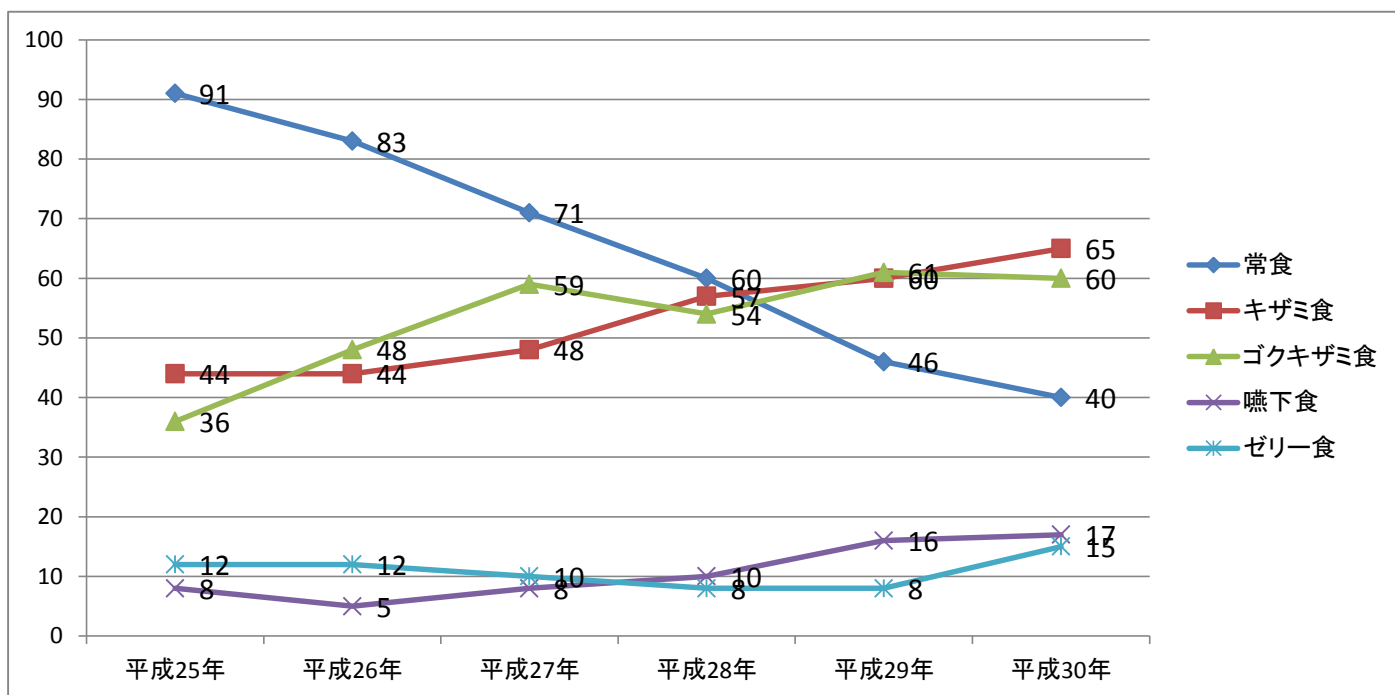
(平成31年3月31日現在)
(人数) ※ 但し、入院者は除く

< 主食 >



< 副食 >

(平成31年3月31日現在)
(人数) ※ 但し、入院者は除く



< 代替食 >

(人数)

	平成23年	平成24年	平成25年	平成26年	平成27年	平成28年	平成29年	平成30年
麺類	46	49	52	61	75	71	86	73
パン	41	47	40	48	64	57	70	67
肉	5	10	11	13	13	12	10	11
納豆	19	24	25	23	23	17	27	22
刺身	1	3	2	2	2	3	3	1
サバ	4	3	5	4	4	2	2	2
カレーライス	3	4	3	3	2	1	2	2

行事食実施内容

		行 事	献 立
5月2日	水	子供の日	ちらし寿司・すまし汁・茶碗蒸し・いんげんの生姜風味・子供の日ゼリー
6月6日	水	開園記念祝賀会	生寿司・すまし汁・料理詰合せ・茶碗蒸し・和菓子
6月15日	金	北海道神宮祭	赤飯・すまし汁・花笠・酢みそ和え・フルーツ
7月28日	土	夏祭り	焼鳥・つくね・おでん・とうきび・ふかし芋・フルーツ・焼きそば・枝豆・お好み焼・ケーキ ゼリーのぜんざい・アイスクリーム・プリン・ゼリー・かき氷・ビール・ジュース・手打ちそば
10月3日	水	敬老祝賀会	赤飯・すまし汁・料理詰合せ・空也蒸し
12月19日	水	クリスマス会	鮭の親子御飯・クリスマス料理詰合せ・すまし汁・クリスマスデザート
12月25日	火	クリスマス	米飯・ミートローフ・シーチキン炒煮・漬物・フルーツ・クリスマスケーキ
12月31日	月	大晦日	米飯・そば汁・すき焼き・茶碗蒸し・春菊の和え物・和菓子
1月1日	火	元旦 (昼食)	かにめし・のし鶏・なます・フルーツ・新春デザート
1月2日	水	(昼食)	ちらし寿司・すまし汁・花笠・春雨和えもの・フルーツ
1月7日	月	七草	七草粥・焼き鳥・オクラおかか和え・フルーツ・プリン
1月9日	水	新年交礼会	赤飯・つみれ汁・おせち詰合せ・茶碗蒸し
3月1日	金	ひなまつり	ちらし寿司・すまし汁・菜の花の和え物・茶碗蒸し・ひなまつりデザート
最終水曜日		お誕生会	バースデイケーキ、フルーツミックス、たこ焼 シャンパン、ビール、日本酒、ジュース

5. 年間行事反省

月・日・曜	行事名	内 容 (反 省)
5/9 (水)	ゲーム大会	職員と入居者が協力して行うゲームを企画し、入居者・職員共に楽しめた内容になったのではないかと思います。ユニットが初優勝し、盛り上がりを見せていた。(56名参加)
6/6(水)	開園記念祝賀会	38周年の記念祝賀会で、賑わいのある会となった。アトラクションでは踊るクラブの方々に日本舞踊を披露して頂き、着物や演舞に見入る入居者の方が沢山おり、多くの方々が最後まで会を楽しんでいかれた。(168名参加)
7/28(土)	夏祭り	昨年同様、映像中継を行う事でステージから離れた場所でも楽しんで頂いていた。縁日コーナーには射的を設け、昔懐かしい遊びを楽しんで頂いた。気温も高く、模擬店の売り上げも例年以上だった。(147名参加)
8/8 (水) [9/22(土)] [3/19(火)]	盆法話 (彼岸法話)	僧侶の都合で、例年開催している曜日とは異なる曜日での実施となった。入浴の日と重なったことと、職員の人手不足が懸念されたが、参加出来る方には積極的にお声掛けし参加して頂いた。 (8/8—59名 9/22—56名 3/19—40名)
10/3(水)	敬老祝賀会	地震の影響で開催日程が延期になったが、無事開催することが出来た。前年同様、日本舞踊を披露して頂いた。日程の延期により準備に不足が生じていたため、事前の確認は怠らないようにしなければならなかった。地震後初の行事だったが、平常通り過ごすことが出来ていた。(168名参加)
10/27 (土)	レクリエーション大会	天候不良の中での開催だったが、多くのご家族様に集まって頂いた。練習をしっかりと行えたおかげか、競技の進行はスムーズに行えた。入居者の身体状況に併せながら競技のルールを変更したことで、今まで優勝したことのないユニットが優勝することが出来た。(131名参加)
12/5 (水)	ハンドベル演奏会	前年同様カラオケを行ってから、ハンドベルの演奏会を行った。演奏会を行うにあたり、張り紙などで周知する事で職員やご家族様にも観覧の席を設けることが出来たのではという案がでたため、次年度以降の検討事項としてあげることとする。(60名参加)
12/12(水)	もちつき会	例年通り、入居者にはいももちの提供を行ったが、入居者の喫食時には固くなってしまったため、次年度以降は柔らかめに作ることにする。また、園児にアレルギーの子がいたため、依頼段階で確認が必要だった。餅の量はちょうど良かった。(71名参加)
12/19(水)	クリスマス会	今年はステージから遠い後ろの席の近くにテレビモニターを設置し、後ろの方々にもステージの様子が見られる工夫をした。毎年来て頂いてるバンド演奏はやはり好評で会を盛り上げて頂いた。今年は園長サンタとトナカイでプレゼントを配り歩いたが滞りなく行っていた。(173名参加)
1/9(水)	新年交社会	今年はカラオケ大会とおみくじを中止し、アトラクションの方に来て頂き、日本舞踊を披露して頂いた。今回は冬休み中ということもあり、子どもたちが参加され、入居者の皆さんから「かわいい」との声が多くあがり、盛り上がりを見せていた。(168名参加)

月・日・曜	行事名	内 容 (反 省)
2/6 (水)	豆まき	3F フロアのみ熟発者が多く、参加人数が限られてしまった。今年もビデオ演出で入居者を楽しませる企画を考案し、入居者や職員の協力の元、笑い声が溢れる豆まきとなった。ただし、演出に職員がとられ、豆を撒く手伝いの職員が不足してしまった為、次年度以降検討する。(74名参加)
3/13(水)	風船バレー大会	各フロア練習期間をしっかりと設け行った。練習を通して入居者の配置等を考え、事前にフロアに配布することで、誘導等スムーズに行っていた。また、線審をおかず、入居者のサポートに職員が回ったため、安全に競技を行う事が出来ていた。(61名参加)
奇数月 第1水曜	利用者懇談会	定期的に開催し利用者の方の声や気持ちを聞く機会を設けているが、発言する方や参加する方が限られてきている。利用者の方の普段感じている生の声を聞くことができる為、今後もより多くの声が聞けるよう工夫し利用者の方の生活向上につなげていきたい。
隔週日曜 (13:30～ 16:00)	日曜喫茶	不定期だが、日曜日の午後に憩いの場として親しまれている。学生の協力を得て、開催しているが、より多くの方に利用してもらえるよう検討していきたい。
年6回	大相撲星取大会	参加者に毎日の取り組みの勝敗を予想していただき、成績優秀者を場所ごとに表彰することで楽しんでいただいている。
毎月末水曜	誕生日会	家族に働きかけ、共に入居者の誕生日を祝っている。

<離床促進デイ>

月・日	参加人数	内 容	月・日	参加人数	内 容
4/12	69	いも餅を味わう会	1/24	80	お汁粉を味わう
5/7	7	花見 (伏古～美香保公園)	2/4	7	雪まつり見学
5/10	7	花見 (伏古～美香保公園)	2/7	8	雪まつり見学
6/16	37	町内会子ども神輿	2/28	83	ひなまつり
6/18	8	白い恋人パーク			
6/21	6	白い恋人パーク			
8/9	7	買い物 (アリオ札幌)			
10/11	7	紅葉見学 (旭山記念公園)			

<創作サークル>

月・日	参加人数	内 容	月・日	参加人数	内 容
4/18	31	DVD鑑賞	10/17	47	DVD鑑賞会
5/23	7	夏祭りポスター作り	11/24	13	クリスマス飾り作り
6/27	14	夏祭りポスター作り	12/22	29	年賀状作り
7/18	40	暑中見舞いのはがき作り	1/3	26	書初め
8/22	22	ペン立て作り	2/20	42	フルーチェでバレンタイン
9/17	53	フルーチェ作り	3/19		後期活動反省・前期活動計画策定
10/5		前期活動反省・後期活動計画策定			

<カラオケサークル>

		4月	5月	6月	7月	8月	9月	10月	11月	12月	1月	2月	3月	計
実施回数(回)		2	2	4	4	4	4	4	4	5	0	4	1	38
参加 延 人数	男	17	14	15	15	14	16	13	15	23	0	13	2	157
	女	55	58	59	53	55	44	52	48	93	0	50	14	581
	計	72	72	74	68	69	60	65	63	116	0	63	16	738

<交流会>

月・日・曜	行事名	内 容 (反 省)
7/26 (木)	北光児童会館・北園小ミニ児童会館交流会	子どもたちによる歌と踊りの披露や、けん玉披露があり、子どもたちを見て楽しみ、一緒に歌って楽しみ、和やかな雰囲気にもまれていた。(63名参加)
8/2 (木) 9/11 (金)	みかほ整肢園七夕交流会 みかほ整肢園敬老交流会	園児による手遊び歌やプレゼント交換にて交流を図り、ひと時を楽しんだ。(8/2—47名、9/11—47名参加)
11/8 (木)	聖ミカエル幼稚園交流会	園児によるお遊戯の披露や物送りゲームを行い、ひとときを楽しんだ。子どもたちの愛らしい遊戯に入居者の方々から多くの笑顔と歓声が上がっていた。(33名参加)
11/10 (土)	ガールスカウト交流会	毎年恒例のスカウトの子たちに来てもらい、一緒に歌を歌ったりゲームを行った。スカウトの子どもたちが積極的に話しかける様子は微笑ましく、楽しいひとときを過ごして頂いた。(31名参加)
11/15 (木)	栄中学体験学習	栄中学の生徒が自身でレクの内容等企画し実施した。恥ずかしくて思うように進められないことや会話のフォローを職員が入れることで、福祉の現場への興味関心を引き立たせることが出来たのではないかと感じた。(22名参加)

<ユニット行事他> ひだまり1～4丁目（5階） めくもり1～4丁目（6階）

月/日	ユニット	内容
4/27	めくもり4丁目	茶話会
5/13	ひだまり2丁目	母の日を祝う
5/27	めくもり4丁目	花見（藤棚）
6/12	めくもり4丁目	買い物
6/25	ひだまり3・4丁目	夏祭りポスター作り
7/12	ひだまり1丁目	流しそうめんを楽しむ
8/8	ひだまり3丁目	冷やし中華を味わう
8/17	ひだまり4丁目	スイカ割り
8/19	めくもり2丁目	秋の味覚を味わう
9/30	めくもり2丁目	焼きオムレツとかぼちゃスープを味わう
10/18	ひだまり1丁目	かぼちゃ団子を味わう
10/24	めくもり4丁目	秋の味覚を楽しむ
11/15	ひだまり1・2丁目	おでんを味わう
12/17	ひだまり3丁目	おでんを味わう
12/25	めくもり4丁目	クリスマス会
12/31	めくもり4丁目	年越しお食事
1/1	めくもり1丁目	書初め
1/2	ひだまり4丁目	甘酒を味わう
1/16	ひだまり4丁目	おかき作り
1/23	めくもり4丁目	お雑煮を味わう
2/3	ひだまり1・2・3・4丁目 めくもり4丁目	節分
2/17	めくもり4丁目	バレンタイン
3/3	めくもり2丁目	茶話会
3/17	めくもり1丁目	茶話会
3/24	めくもり2丁目	炊き込みご飯、茶わん蒸しを味わう

各月ユニットで誕生会を実施（全40回）

前年度と比較すると、誕生会の開催はほぼ例年通りだが、各ユニットでの行事開催が大幅に減少している。単に職員欠員だけでなく、楽しめる入居者の減少とADL低下も大きな要因と考えられる。今後もADLおよびニーズに考慮し、入居者の望む行事を実施していく。

6. 各種会議・委員会

1) 運営会議

月1回第1金曜日(15:30～)に実施した。中・長期計画を指標とし、課題となっている人材確保や社会福祉法人としての責務についてどのような取り組みが求められているのか検討を行った。より活発な意見交換が必要なため、管理職の意識をさらに向上させ、職員全体に浸透していきけるよう取り組んでいきたい。

<地域部会>

認知症カフェは年3回の開催を行うと共に、東区認知症カフェ相談機関交流会に参加し、活動報告を行った。さらに、「地域安全サポーターズ」に登録し地域の安全のため見守りを行った。

<施設部会>

中長期計画をもとに現行の進捗状況および今後の課題について検証を進めてきた。計画通りに進めているものもあるがまだ不十分な部分なものもあった。次年度は重点項目とされる人材確保と育成において継続的に取り組むとともに、中長期計画の取り組みで遅れているものに関して、達成時期の見直しと今後の更なる取り組みの検討をすすめていく。

2) 職員会議

隔月第3水曜日(16:30～17:00)に実施した。各セクションおよび各委員会の連絡事項や報告等は事前に文書により周知徹底し、会議運営の効率化を行なった。そして、各回毎のテーマを事前決定し、タイムリーな議題をもとに職員の意識統一や意見交換の場として会議の活性化を図った。しかし、特養介護士に関しては、変則勤務な事とフロア配置の兼ね合い・業務の都合で、出席できる職員が少なかったり出席できない事が暫しあった。参加し易い時間への変更やできなかった職員への周知の工夫の検討も思うように進まなかった。

開催月日	内容(テーマ)	その他	参加者数
H29.5/17	『介護予防・日常生活支援総合事業について』 居宅介護支援事業所 金塚圭子	会議・委員会報告	29名
H30.7/18	『安全な食生活に向けて』 札幌市保健所 東保健センター課長 三ツ屋文秀 様	会議・委員会報告	30名
H30.9/12	『居室環境の工夫によって事故リスクの軽減を 図っていることについての事例報告』 事故防止委員会 相談課長 佐藤 雅浩	会議・委員会報告	27名
H30.11/19	『褥瘡についての基本的知識と当園での取り組みについて』 褥瘡予防委員会	会議・委員会報告	21名
H31.1/23	『地震対策編～ぐらっ!ときてからではもう遅い、 日頃の備えがあなたを救う』 防災委員会 札幌市の防災DVDによる動画学習会	会議・委員会報告	28名
H31.3/13	『認知症ケア[優しさを伝える技術]』 映像学習 身体拘束廃止委員会より	会議・委員会報告	24名

3) ケアサービス会議

月1回第3金曜日(15:30～)に実施した。各セクション間の行事予定・計画、日常の業務調整・連絡及び変更・新規事案の検討を行った。

4) 多床室リーダー会議

月1回火曜日(16:00～)に実施した。入居者への良質なサービス提供とケアの統一を図るための検討。また、多床室3フロアにおける職員間の情報交換を行った。

5) ケース会議

月2回金曜日(15:30～)に実施した。新規入居者及び再入所者のケア内容の確認や居室の調整。また、入居者のADLの変化に伴うフロア調整や、フロア間の情報交換を細部にわたり検討し実施した。

6) ユニットリーダー会議

月1回第1火曜日(15:30～)に実施した。職員の欠員により15:30での開催が難しく、また、職員がフロア勤務から離れることができず、開催できる事を考えた結果、フロアのスタッフルームで開催した。しかし、コール対応をしながらの会議となるため、話し合いが十分に出来ないことが多かった。職員充足の目処が立っておらず現状の継続が考えられることから、開催時間のほか曜日も含め、現行でも出席率を上げるための勤務調整を柔軟に検討していく。

7) ユニットケース会議

月1回第3火曜日(15:30～)に実施した。業務調整と事案報告を行ない、5階と6階で情報共有が図れた。しかし、月によっては何れかのフロア職員しか出席出来ず、2フロアの情報をもとめて報告することもあった。次年度は開催時間も考慮して実施していく。

8) ケアカンファレンス

新規プラン策定・6ヶ月毎及び再入居・ADL変更時等のプラン見直しの為、都度カンファレンスを開催した。入居者と家族の意向を確認し、個別性を考慮してQOL向上に努めた。今後も、入居者・家族の思いを理解し尊厳保持を意識した支援が出来るよう心掛けていきたい。

9) 苦情処理委員会

隔月1回実施した。施設内に設けている「投書箱」「意見箱」への投函はあまり多くは無いが、どれも施設をより良く改善するための貴重な意見として捉え、出来るだけ改善できるように検討した。内容に関しては、接遇等に関する苦情が散見された。日頃より、家族とのコミュニケーションを密に行い苦情の芽を摘めるよう働きかけていきたい。

10月には、H29年度9月7日からH30年度9月30日までの個別事案の対応経過について、第三者委員への報告を行った。次年度以降は、5月・10月の年2回の報告を行う事とする。

		施設部門		居宅部門			その他	合計	
		特養	短期入所	通所介護	居宅介護 支援事業	介護予防 センター			
実件数		8	0	1	1	0	0	10	
延件数	契約の締結・履行・解除							0	
	支援の内容	2						2	
	職員の言動	6			1			7	
	制度・政策・法律							0	
	個人の嗜好							0	
	その他	財産管理	1						1
		利用料等							0
		事故・物損							0
		施設の設備・管理	2						2
		他の利用者							0
権利擁護								0	
	その他			1				1	
合計		11	0	1	1	0	0	13	

10) 身体拘束ゼロ推進委員会

拘束しないための検討やセンサー機器を活用することで拘束はなかった。ケア内容を検討していく中で提起された様々な課題を真摯に受け止め、また現場だけではなく施設全体の課題と捉え、職員間で情報を共有しながら拘束しないケアの実現に取り組んでいく。

今後も必要に応じて安全マットや機器(各種センサー)の活用、また研修等を通して全職員が身体拘束について共通の意識を持ち、拘束しないケアの実現を目指していく。

11) 業務改善委員会

緊急を要する対応のマニュアルを優先見直し事項として「サクションについて」「喉つまりにおける緊急対応」のマニュアルを見直し、変更。マニュアルの設置場所に関しても、実用性を考慮して作成した。

次年度も継続して見直しを行い、実用的でテキストとなるものを作成していく。

12) 褥瘡予防委員会

入居者の褥瘡危険要因評価（OH スケール）について、担当者が判定を行い、リスクの高い方（6点以上）、褥瘡の有る方は随時、再チェックし、再評価、対策を実施した。高リスクが多く増加傾向の中、予防するエアーマットの購入を行った。

3月末現在 OHスケール 6点以上者（17名）、エアーマット使用者（11名）、褥瘡のある方（2名）。褥瘡やスキンケアに対しての研修会の開催、外部の研修会に参加し、情報の共有化に努めた。

13) 衛生委員会

<健康診断>

6月 152名（健康診断）85名（腰椎検査）

11月 53名（健康診断）85名（腰椎検査）

<ストレスチェック>

12月 147名

<その他>

労務災害6件、通勤災害0件、私傷病による休職3件あった。発生状況や要因を情報共有することで、再発防止に取り組むことができた。人材確保が厳しい中、職員が健康で働きやすい職場環境を作れるよう取り組んでいきたい。

14) 感染症予防委員会

<インフルエンザ予防接種（職員）>

11月 122名

<その他>

職員のインフルエンザ予防接種の実施や、掲示板を活用して面会者等へ周知を行うことで感染予防に努めた。インフルエンザについては、職員の感染11件、職員の家族が感染したことによる出勤停止は12件あり、大半が1～2月の流行期に集中していた。研修会や委員会で事前に注意喚起を促し、感染症届出書により速やかに状況を把握することで情報共有とまん延防止に努めることができた。

15) 広報委員会

<年間活動計画>広報誌「はまなす」発行

第79号 平成30年 7月15日

第80号 平成30年 11月15日

第81号 平成31年 3月15日

<反省>

誌面については、写真を多く取り入れ作成している。

今後も入居者の欲しい情報を載せることを考え充実した誌面作りに努めていきたい。また、広報誌を通じて、他施設との情報交換にも取り組んでいきたい。

16) サービス向上委員会

「接遇マナー」をテーマに、外部研修で学んだ内容を受講者が講師となって園内研修会を実施することが出来た。また、自己啓発のきっかけとなるよう接遇標語を毎月差し替えるとともに、目に留まりやすい場所に掲示した。

17) 防災委員会

胆振東部地震が発生し、地震による直接的な大きな被害はなかったが、長時間の停電に対する対策が重要であることを痛感した。食事、照明、施設内の環境等、停電時でも最低限の安全確保が図れるよう、今後も準備を進めていきたい。災害発生時に地域貢献していくことも、社会福祉法人の大きな存在意義の一つであると職員が認識するきっかけとなった。また、福祉避難場所運営マニュアルを整備し次年度の訓練に向け準備を進めた。

実際に大きな災害を経験したことを十分に活かし、今後の防災対策に努めていきたい。

【訓練実績】

実施日	内 容
H30. 8. 1	検証訓練
H30. 10. 20	水害時避難訓練
H31. 2. 20	避難訓練(特養)
H31. 3. 9	避難訓練(デイサービス)
H31. 3. 20	避難訓練(デイサービス)
H31. 3. 27	通報訓練

18) 研修委員会

研修に参加した職員が講師になって実施した接遇マナー研修は実践的な内容で参加した職員にも伝わりやすく好評であったので、次年度以降も継続の検討をしていく。

また外部研修に参加できない状況の中でも内部研修を充実させることができたと思うが、セクションごとの勉強会については数回しか実施できなかったため、次年度も引き続き委員会内で検討し職員個々の更なるスキルアップを図りたいと考えている。

<特養部門>

開催年月日	研修内容	参加者	開催地
H30/4/25	介護保険改正について	天田 孝	札幌市
6/21	チームで取り組む褥瘡対策・医療安全対策	菅原 久望子 北本 満寿美	札幌市
6/29	嚥下食まるごと実演セミナー	稲垣 未喜 柳沢 良好	札幌市
7/2	社会福祉法人経営セミナー	角田 義寛 天田 孝	札幌市
7/9	社会福祉会計簿記入門講座	奥 蓮弥	札幌市
7/12	事故予防と緊急時対応研修	佐藤 美帆	札幌市
7/17	介護保険講演会	天田 孝	札幌市
7/17	接遇マナー研修	平川 貴敏	札幌市
7/21	介護・医療の栄養連携の推進に向けて	稲垣 未喜	札幌市
7/27	ニューパワーセミナー	小松 里絵 高松 涼太 奥 蓮弥 新山 祥平 遠藤 花奈 大澤 真紀子 川内 広幸	札幌市
8/2	若手社員向けコミュニケーションアップセミナー	藤井 康次郎 長谷川 梨恵 伊藤 駿介	札幌市
8/2	管理職向け若手社員職場定着セミナー	田中 悦子 佐藤 雅浩	札幌市
8/27	北海道高齢者虐待防止推進委員会	佐藤 雅浩 徳永 吉彦	札幌市
8/27	介護事業者採用力向上セミナー	中井 康人 奥 蓮弥	札幌市
9/14	社会福祉法人会計セミナー日常取引編	奥 蓮弥	札幌市

開催年月日	研修内容	参加者	開催地
9/21	アンダーコントロールセミナー	安田 愛梨	札幌市
10/30・31	全国老人福祉施設研究会議 北海道会議	天田 孝 中川 悠 飛弾野 まり 永富 精一	札幌市
12/11	介護職員人材定着化研修	藤井 康次郎	札幌市
12/18	介護職員人材定着化研修 (管理・経営者)	田中 悦子	札幌市
H31/1/16	成年後見制度の基礎知識	飯田 ゆずり	札幌市
1/8	外国人介護人材基礎知識研修	天田 孝	札幌市
1/17	札幌市老人福祉施設協議会・施設長会議	天田 孝	札幌市
1/18	老人福祉施設長研究セミナー	天田 孝 中井 康人	札幌市
1/22	社会福祉法人実務者決算・財務分析講座	東野 和宏	札幌市
2/1	個別労働紛争解決セミナー	東野 和宏	札幌市
2/13	地域公益活動普及・啓発セミナー	齋藤 竜矢 佐藤 雅浩	札幌市
2/14	社会福祉法人経営者実務者セミナー	角田 義寛 天田 孝	札幌市
2/23	施設ケアマネジメント研修会	佐藤 雅浩	札幌市
3/5	ユニットケア研修フォーラム	戸来 佳子 安西 雪乃	神奈川県
3/5	特定給食施設等研修会	稲垣 未喜	札幌市
3/13	温冷配膳車セミナー	稲垣 未喜	札幌市

<在宅部門>

開催年月日	研修内容	参加者	開催地
H30/4/25	介護保険サービス事業所連絡協議会	金塚 圭子	札幌市
5/9	東区地域ケア連絡協議会	金塚 圭子	札幌市
8/27	札幌市ケアマネジメント能力向上研修会	金塚 圭子	札幌市
11/6	介護事業者向け研修セミナー	齋藤 竜矢	札幌市
11/22	認知症ケアの実践から学ぶ	中村 忍	札幌市

【内部研修】

開催年月日	研修内容	参加職種	参加人数
H30/4/6	褥瘡・拘縮予防及び身体にかかる圧の影響と対策	全職種	37
7/6	認知症についての勉強会	全職種	41
9/13	外部研修報告会 (前期)	全職種	38
9/28	中途採用職員研修 (前期)	全職種	11
10/26	身体拘束ゼロ推進委員会担当研修①	全職種	26
10/29	身体拘束ゼロ推進委員会担当研修②	全職種	21
11/13	老施協研修報告会	事務・相談・訓練	7
11/21	感染症及び食中毒の予防及びまん延防止研修会	全職種	35
12/17	AED 講習会①	全職種	25
12/19	AED 講習会②	全職種	21
12 月中	吐物処理勉強会	多床室・ユニット	全介護士
H31/1/28	転倒・転落対策セミナー	全職種	25
2/28	褥瘡予防とケアの実践・エアマットのポジショニング	全職種	33
3/11	接遇マナー研修①	全職種	13
3/14	接遇マナー研修②	全職種	25

19) 事故防止委員会

「業務報告書」の事故別区分及び発生場所別区分

場 所 事故区分	トイレ	居室	廊下	ロビー	浴室	その他	合計	園内 処置	通院	入院
転倒	17	96	19	40	4	12	188	8	6	1
転落	3	29	2	2	0	3	39	1	0	0
外傷	9	48	3	8	16	4	88	20	2	1
誤薬	1	8	0	13	0	5	27	0	0	0
紛失	0	1	0	4	0	2	7	0	0	0
誤嚥	0	0	0	0	0	1	1	0	0	0
異食	1	0	1	5	0	0	7	0	0	0
外部徘徊	0	0	0	0	0	1	1	0	0	0
その他	0	16	3	5	5	17	46	2	0	0
合 計	31	198	28	77	25	45	404	31	8	2

「業務報告書」の事故別各階別区分

	多床室			ユニット		計
	2F	3F	4F	5F	6F	
転倒	12	85	27	31	28	183
転落	4	6	2	11	16	39
外傷	2	26	23	10	18	79
誤薬	2	3	12	9	2	28
紛失	1	0	2	1	2	6
誤嚥	0	0	0	2	0	2
異食	1	5	0	0	1	7
外部徘徊	0	0	0	0	1	1
その他	4	3	6	32	14	59
合 計	26	128	72	96	82	404

「ヒヤリハット報告書」の事故別区分

	多床室			ユニット		計
	2F	3F	4F	5F	6F	
転倒	0	0	2	2	4	8
転落	0	0	0	2	3	5
外傷	0	0	0	3	0	3
誤薬	0	0	0	2	0	2
紛失	0	0	0	0	1	1
誤嚥	0	0	0	0	0	0
異食	0	0	0	0	0	0
施設内徘徊	0	0	0	1	1	2
センサー忘れ	0	0	0	0	0	0
その他	0	0	0	0	0	0
合 計	0	0	2	10	9	21

「皮膚変色報告」の発見時別区分及び推測要因別区分

推測要因 発見時区分		排泄	入浴	移動	食事	水分補給	着衣	体交	医療	その他	合計
		打撲	2F	7	2	4	3	1	1	1	1
3F	23		3	18	3	0	0	1	0	37	85
4F	3		2	35	2	1	3	1	1	58	106
5F	5		6	49	2	0	3	8	3	20	96
6F	13		20	5	2	1	13	3	0	15	72
圧迫	2F	0	0	0	0	0	0	0	0	0	0
	3F	9	0	7	0	1	6	4	0	10	37
	4F	3	1	12	1	0	4	2	0	32	55
	5F	0	10	2	2	1	7	3	0	6	31
	6F	4	1	1	0	0	0	0	0	1	7
採血点滴	2F	0	0	0	0	0	0	0	0	2	2
	3F	1	0	1	0	0	0	0	8	3	13
	4F	0	0	0	0	0	0	0	9	0	9
	5F	0	0	0	0	0	0	0	11	4	15
	6F	1	2	1	1	1	1	1	11	5	24
推測要因 発見時区分		排泄	入浴	移動	食事	水分補給	着衣	体交	医療	その他	合計
		その他	2F	0	0	0	1	0	0	0	0
3F	0		0	0	0	0	0	0	1	6	7
4F	0		0	0	0	0	0	0	0	1	1
5F	0		0	0	0	0	0	0	0	2	2
6F	0		0	0	0	0	0	0	0	0	0
計	2F	7	2	4	4	1	1	0	1	14	35
	3F	33	3	26	3	1	6	1	9	56	142
	4F	6	3	47	3	1	7	5	10	91	171
	5F	5	16	51	4	1	10	3	14	32	144
	6F	18	23	7	3	2	14	11	11	21	103
合計		69	47	135	17	6	38	24	45	214	595

- ① 前年度と比較し、事故総数は2割近く減少している。
- ② 昨年度同様「転倒」「転落」が上位を占めている。また、「転倒」「転落」した事例の場合、「外傷」を伴う事故が多く、入所者にとって、「転倒」「転落」がいかに危険を伴うかを確認できた。
- ③ 「誤薬」では服薬時の声だし確認により、前年と比較し若干減少した。飲ませ違いや、床に落ちていたという事があったので、服薬介助後の飲込みの確認の徹底が必要である。
- ④ 「紛失」では、薬を紛失してしまった事例が数件あったので、管理システムの徹底が必要である。
- ⑤ 「皮膚変色報告書」は前年より3割程度増えた。日頃から職員が皮膚変色に注意しながら業務に当たっている事と、小さな変色でも報告するというルールが徹底されている結果だと思われる。また、原因が不明な報告も多いので、推測するのが難しい部分があるとは思いますが、できる限り原因を追究し予防に努めていきたい。

7. ボランティア活動状況

月別・種別活動人数(ボランティアサロン活動状況)

区分	清掃		コップ洗い		虹の会(手芸)		繕い物		デｲフｰﾋﾞｽ		その他		総活動数		活動費額
	人数	延べ人数	人数	延べ人数	人数	延べ人数	人数	延べ人数	人数	延べ人数	人数	延べ人数	人数	延べ人数	
4月	12	82	3	12	3	3	3	3	—	—	0	0	21	100	30,000
5月	12	106	4	15	3	3	3	3	—	—	1	1	23	128	38,400
6月	12	109	3	12	2	3	3	2	—	—	6	7	26	133	39,900
7月	12	101	3	15	3	3	3	3	—	—	10	10	31	132	39,600
8月	12	104	3	12	3	2	3	3	—	—	0	0	21	121	36,300
9月	12	94	4	12	3	3	3	3	—	—	0	0	22	112	33,600
10月	12	95	5	15	3	3	3	3	—	—	5	5	28	121	36,300
11月	12	96	5	12	3	3	3	3	—	—	0	0	23	114	34,200
12月	12	107	4	12	3	3	3	2	—	—	11	11	33	135	40,500
1月	12	91	4	12	3	2	3	2	—	—	6	6	28	113	33,900
2月	12	93	5	12	3	3	2	2	1	6	0	0	23	116	34,800
3月	13	109	4	12	3	3	3	3	1	4	0	0	24	131	39,300
合計	145	1187	47	153	35	34	35	32	2	10	39	40	292	1456	436,800

大友恵愛園ボランティアサロン活動状況

月日	項目	適用
4月17日	総会	大友恵愛園ホール 3 参加者 19名
6月6日	行事手伝い	開園記念祝賀会 参加者 5名
6月19日	昼食会	後楽園ホテル 参加者 18名
7月28日	行事手伝い	夏祭り 参加者 10名
8月21日	昼食会	魚一心 参加者 18名
10月3日	行事手伝い	敬老会 参加者 5名
10月16日～17日	研修会	定山溪ホテル瑞苑 参加者 11名
12月12日	行事手伝い	もちつき会 参加者 6名
12月19日	行事手伝い	クリスマス会 参加者 5名
1月9日	行事手伝い	新年交礼会 参加者 5名
1月29日	新年会	鶴雅ビュッフェダイニング 参加者 15名
	<日常活動> 清掃(居室、廊下手摺り、洗面台、床頭台)	火・木・土曜日 9:30～10:30
	コップ洗い	火・木曜日 9:30～10:30

その他各種団体活動状況

月・日・曜	内容	概要及び人数
第1月曜日	虹の会	手芸指導 参加者 3名
第2土曜日	ボランティアビューロー『コスモス』	繕い物 参加者 4名
不定期	レクリエーション	創作活動補助 参加者 1名

8. 実習生受け入れ状況

専門学校数・生徒数の減少により専門学校からの実習依頼はなかったが、置戸高等学校から実習の依頼があり実習生を受け入れた。専門学校の生徒数の減少から、今後も実習の依頼は減少する一方だと思われる。

学 校 名	期 間	実習生数	内 容
置戸高等学校	7/2～8/3 8/20～8/31	1名	介護施設実習

9. ホール貸出状況

地域福祉の推進を目的に、趣味サークルや他機関の研修会等にホールを低額で貸出を行っている。

定期利用の法人やサークルが増え延べ貸出回数が238回(前年度123回)と大幅に増えた。回数が増えたことで職員の負担も増加していることや、電気料の値上りや間接的な経費も増えていることもあり、今後は料金の見直しも検討が必要になってくる可能性があるが、今後も施設設備を有効活用した地域貢献のひとつとして継続していきたい。

【主なホール貸出先】

団 体 名	種 別	回 数	団 体 名	種 別	回 数
札幌市みかほ整肢園	障がい福祉	5	ロンデ	サークル	42
(株)リアンエンジェル	障がい福祉	2	木曜ダンスサークル	サークル	7
NPO 法人どろんこクラブ	障がい福祉	36	タッピーハッピークラブ	サークル	51
レクダンスサークル	サークル	36	フレッシュタッピークラブ	サークル	50

平成 30 年 度

居 宅 事 業 報 告

1. 介護予防センター

1. 利用方法別相談状況

		4月	5月	6月	7月	8月	9月	10月	11月	12月	1月	2月	3月	合計
相談件数	電話	7	2	9	10	7	9	1	5	2	1	5	4	62
	訪問	0	3	5	0	0	0	0	0	0	2	0	0	10
	面接	2	4	4	3	4	2	4	3	4	0	2	1	33
	その他	0	0	0	0	0	0	0	0	0	1	0	0	1
	合計	9	9	18	13	11	11	5	8	6	4	7	5	106

2. 相談者状況

		4月	5月	6月	7月	8月	9月	10月	11月	12月	1月	2月	3月	合計
相談件数	本人	2	8	7	6	7	7	3	5	2	3	6	3	59
	家族・親戚	2	1	3	2	2	2	1	1	1	0	1	1	17
	知人・近隣	2	0	4	0	0	1	0	1	2	0	0	0	10
	介護支援専門員	0	0	0	1	0	0	0	0	0	0	0	0	1
	介護保険サービス事業所	0	0	0	0	0	0	0	0	0	0	0	0	0
	民生委員	0	0	0	1	0	1	0	0	0	0	0	0	2
	福祉のまち推進委員	0	0	0	0	0	0	0	0	0	0	0	0	0
	町内会	0	0	0	0	0	0	0	0	0	0	0	0	0
	医療機関	0	0	2	0	0	0	0	0	0	0	0	0	2
	行政機関	0	0	0	0	0	0	0	0	0	0	0	0	0
	地域包括支援センター	2	0	1	3	2	0	1	1	0	0	0	1	11
	その他	1	0	1	0	0	0	0	0	1	1	0	0	4
	合計	9	9	18	13	11	11	5	8	6	4	7	5	106

3. 月別及び相談内容別相談状況

		4月	5月	6月	7月	8月	9月	10月	11月	12月	1月	2月	3月	合計
相談内容	介護保険制度	2	2	3	3	3	3	3	0	2	1	2	1	25
	介護予防	4	1	5	8	6	7	1	3	0	1	2	4	42
	保健福祉サービス	2	0	0	0	0	0	0	1	0	0	0	0	3
	権利擁護	0	0	0	0	0	0	0	0	0	0	0	0	0
	消費者被害関連	0	0	0	0	0	0	0	0	0	0	0	0	0
	認知症関連	0	2	2	0	1	0	0	1	2	0	0	0	8
	高齢者虐待	0	0	0	0	0	0	0	0	0	0	0	0	0
	心身の健康	0	1	6	0	1	2	0	0	2	1	0	0	13
	住まい	0	0	2	0	0	1	0	0	0	0	0	0	3
	家族の疾病・障がいに関する事	0	0	0	0	1	0	1	1	0	0	0	0	3
	その他	1	3	1	2	0	1	0	2	0	1	3	1	15
	合計	9	9	19	13	12	14	5	8	6	4	7	6	112

<総括>

- ・相談内容や相談者の状況に応じて、行政や地域包括支援センター、民生委員等との連携による支援を円滑に行った。
- ・平成28年度迄開催していた情報交換会から見てきたマンションや集合住宅の高齢者の見守りや三機関の周知不足について、地区にある高齢化率が高い集合住宅を優先的に地区地域ケア会議を開催した。地域が抱える課題に対し関係者で意見交換を行いそれぞれの立場から行える支援を話し合った。
- ・他の介護予防センターと情報交換を行うことで、介護予防事業の支援内容の充実化を図ることができた。
- ・地域活動支援では、地域団体の介護予防活動を支援することができた。今後も早期発見・早期対応の基盤作りに努めていきたい。
- ・平成29年度立ち上った住民主体の自主グループ応援企画として「歩く会」を開催した。他グループと交流を図り、歩くことで体操の効果を実感してもらえた。また、今年はマンションの集会室を活用し住民主体の自主グループが2カ所立ち上った。

4. 活動報告

月	会議等	地域活動支援・介護予防事業等	
4月	1日 北18条団地 理事会	3日 地域活動支援 (フレッシュタビ-クラブ…大友恵愛園)	
	3日 福まち関係者会議	3日 地域活動支援 (タビ-ハッピー-クラブ…大友恵愛園)	
	4日 第1回介護予防センター会議	5日 地域活動支援 (明和クラブ…美香保団地集会所)	
	6日 第3ファミリーマンション 理事長打ち合わせ	5日 すこやか倶楽部 (絵手紙教室…大友恵愛園)	
		11日 地域活動支援 (麻生タビ-体操教室…麻生脳神経外科病院)	
	9日 第3分区分区ライオンズマンション北斗 理事長打ち合わせ	12日 介護予防教室 (蓄音機カフェ…大友恵愛園)	
		13日 地域活動支援 (美香保クラブ…北光会館)	
	13日 生活習慣病予防会議	13日 転倒予防教室 (第3ファミリーマンション談話室)	
	北光地区連絡会議	16日 地域支援事業 (さつき会…ダイアレス北12条集会所)	
	17日 北老連 定期総会	26日 転倒予防教室 (大友恵愛園)	
	東区連絡会議	28日 地域支援事業 (つくし会…美香保団地集会所)	
	19日 第3回 第1エリア会議		
	24日 民児協 定例会議		
	26日 本庁会議 (モデル事業説明会)		
27日 個別ケア会議 北光連町 (新年度挨拶)			
5月	2日 第4回 第1エリア会議	1日 地域活動支援 (フレッシュタビ-クラブ…大友恵愛園)	
	第2回介護予防センター会議	1日 地域活動支援 (タビ-ハッピー-クラブ…大友恵愛園)	
	9日 北光地区研修会打合せ	7日 地域活動支援 (白樺ときめき☆サークル…北光白樺会館)	
	15日 東区連絡会議	9日 地域活動支援 (麻生タビ-体操教室…麻生脳神経外科病院)	
	16日 第9分区分区内会意見交換	10日 すこやか倶楽部 (お花見…戸田墓地記念公園、道の駅)	
	26日 第3ファミリーマンション理事会意見 交換会提案	11日 地域活動支援 (美香保クラブ…北光会館)	
		14日 地域活動支援 (白樺ときめき☆サークル…北光白樺会館)	
	28日 第5回第1エリア会議	17日 地域活動支援 (明和クラブ…美香保団地集会所)	
	29日 H30年度札幌市介護予防 センター連絡会議(第1回)	17日 すこやか倶楽部 (絵手紙教室…大友恵愛園)	
		19日 地域活動支援 (研修会…ライオンズマンション北斗)	
		21日 地域活動支援 (北東クラブ…北東会館)	
31日 第6回第1エリア会議 (拡大会議)	24日 すこやか倶楽部 (転倒予防教室…大友恵愛園)		
	25日 地域活動支援 (たんぼぼ…第3ファミリーマンション)		
	28日 地域活動支援 (白樺ときめき☆サークル…北光白樺会館)		
介護予防に関わる学習会	28日 地域活動支援 (白樺ときめき☆サークル…北光白樺会館)		
6月	4日 宅配クック打ち合わせ	1日 地域活動支援 (美香保クラブ…北光会館)	
	6日 第3回介護予防センター会議	4日 地域活動支援 (白樺ときめき☆サークル…北光白樺会館)	
		年輪大学打ち合わせ	5日 地域活動支援 (フレッシュタビ-クラブ…大友恵愛園)
		シルバー人材研修会 打ち合わせ	5日 地域活動支援 (タビ-ハッピー-クラブ…大友恵愛園)
	15日 第7回第1エリア会議	7日 地域活動支援 (明和クラブ…美香保団地集会所)	
		すこやか倶楽部 (絵手紙教室…大友恵愛園)	
	19日 東区連絡会議	11日 地域活動支援 (白樺ときめき☆サークル…北光白樺会館)	
	21日 第8回第1エリア拡大会議	地域活動支援 (シルバー人材センター研修会…東区民センター)	
	26日 情報交換会	13日 地域活動支援 (麻生タビ-体操教室…麻生脳神経外科病院)	
	29日 第1エリア交流会反省会	14日 すこやか倶楽部 (介護予防教室…大友恵愛園)	
		18日 地域活動支援 (北東クラブ…北東会館)	
		20日 地域活動支援 (健康づくり教室…ダイアレス北12条)	
		22日 地域活動支援 (たんぼぼ…第3ファミリーマンション)	
		25日 地域活動支援 (白樺ときめき☆サークル…北光白樺会館)	
27日 地域活動支援 (健康づくり教室…ダイアレス北12条)			
28日 すこやか倶楽部 (音楽お食事会…大友恵愛園)			
29日 地域活動支援 (第1エリア自主グループ 交流会…東区民センター)			
7月	4日 第4回介護予防センター会議	2日 地域活動支援 (白樺ときめき☆サークル…北光白樺会館)	
	第10回第1エリア会議	3日 地域活動支援 (フレッシュタビ-クラブ…大友恵愛園)	
	6日 地区連絡会議	地域活動支援 (タビ-ハッピー-クラブ…大友恵愛園)	
	12日 プレミアムカーテン打ち合わせ	4日 地域活動支援 (健康づくり教室…ダイアレス北12条)	
	13日 年輪大学反省会	5日 地域活動支援 (明和クラブ…美香保団地集会所)	
	17日 北光地区関係者会議	すこやか倶楽部 (絵手紙教室…大友恵愛園)	
	24日 地区連絡会議	6日 地域活動支援 (美香保クラブ…北光会館)	
	27日 福まち関係者会議	9日 地域活動支援 (白樺ときめき☆サークル…北光白樺会館)	
	28日 地区地域ケア会議	9日 地域活動支援 (健康づくり教室…ダイアレス北12条)	
		11日 地域活動支援 (麻生タビ-体操教室…麻生脳神経外科病院)	
		13日 年輪大学 (東区民センター)	
		14日 地域活動支援 (にじの会…北東会館)	
		18日 地域活動支援 (健康づくり教室…ダイアレス北12条)	
		19日 すこやか倶楽部 (バスク…洞爺湖、伊達道の駅)	
	23日 地域活動支援 (白樺ときめき☆サークル…北光白樺会館)		
	25日 地域活動支援 (健康づくり教室…ダイアレス北12条)		
	26日 すこやか倶楽部 (転倒予防教室…大友恵愛園)		

月	会議等	地域活動支援・介護予防事業等
8月	1日 第5回介護予防センター会議	1日 地域活動支援 (健康づくり教室…ダイバレス北12条)
	地区連絡会議	2日 地域活動支援 (明和クラブ…美香保団地集会室)
	2日 福まちいきまちネット準備会	2日 すこやか倶楽部 (絵手紙教室…大友恵愛園)
		3日 地域活動支援 (美香保クラブ…北光会館)
	17日 福まちいきまちネット連絡会	4日 地域活動支援 (ダイバレス北12条お祭り相談コーナー)
		6日 地域活動支援 (白樺ときめき☆サークル…北光白樺会館)
	20日 福まち打ち合わせ	7日 地域活動支援 (フレッシュタッピークラブ…大友恵愛園)
	21日 東区連絡会議第2部	7日 地域活動支援 (タッピーハッピークラブ…大友恵愛園)
		8日 地域活動支援 (健康づくり教室…ダイバレス北12条)
	22日 プレミアムガーデン打ち合わせ	8日 地域活動支援 (麻生タッピー体操クラブ…麻生脳神経外病院)
	28日 認知症サポーター養成講座 打ち合わせ (死生学養成講座の中) 民児協定例会議	9日 すこやか倶楽部 (介護予防教室…大友恵愛園)
		10日 地域活動支援 (美香保クラブ…北光会館)
		すこやか倶楽部 (介護予防教室…第3ファミリー札幌談話室)
	30日 一般介護予防モデル事業に 関する意見交換会	14日 地域活動支援 (フレッシュタッピークラブ…大友恵愛園)
		17日 地域活動支援 (認知症サポーター養成講座…ライオンズマンション北斗)
		22日 地域活動支援 (健康づくり教室…ダイバレス北12条)
		23日 すこやか倶楽部 (お好み焼き…大友恵愛園)
	24日 地域活動支援 (五條クラブ…北光会館)	
	27日 地域活動支援 (認知症カフェ…大友恵愛園)	
	29日 地域活動支援 (健康づくり教室…ダイバレス北12条)	
9月	5日 第6回介護予防センター会議	3日 地域活動支援 (白樺ときめき☆サークル…北光白樺会館)
	14日 第2回東区地域ケア推進会議 第1回事務局会議	4日 地域活動支援 (フレッシュタッピークラブ…大友恵愛園)
	18日 認知症サポーター養成講座打 ち合わせ会議 北光地区連絡会議	5日 地域活動支援 (健康づくり教室…ダイバレス北12条)
		6日 地域活動支援 (明和クラブ…美香保団地集会室)
	20日 第11回第1エリア会議	12日 地域活動支援 (麻生タッピー体操クラブ…麻生脳神経外病院)
	21日 東区連絡会議第2部	13日 すこやか倶楽部 (介護予防教室…大友恵愛園)
	26日 第7回介護予防センター会議	14日 地域活動支援 (介護予防教室…歩く会 円山動物園)
		地域活動支援 (たんぽぽ会…第3ファミリー札幌談話室)
		19日 地域活動支援 (健康づくり教室…ダイバレス北12条)
		21日 地域活動支援 (新婦人の会…東区民センター視聴覚室)
		21日 地域活動支援 (五條クラブ…北光会館)
	22日 地域活動支援 (介護保険相談会…第3ファミリー談話室)	
	27日 すこやか倶楽部 (転倒予防教室…大友恵愛園)	
10月	3日 第8回介護予防センター会議 (死生学1日目反省会)	1日 地域活動支援 (白樺ときめき☆サークル…北光白樺会館)
	10日 第9回介護予防センター会議 (死生学2日目反省会)	2日 地域活動支援 (フレッシュタッピークラブ…大友恵愛園)
	15日 北光地区連絡会議	地域活動支援 (タッピーハッピークラブ…大友恵愛園)
	16日 東区連絡会議第2部	3日 地域活動支援 (タッピーサポーター養成講座1日目…東区民センター)
	17日 第10回介護予防センター会議 (死生学3日目反省会)	4日 地域活動支援 (明和クラブ…美香保団地集会室)
	24日 第11回介護予防センター会議 (死生学4日目反省会)	
	31日 第12回介護予防センター会議 (死生学5日目反省会)	5日 地域活動支援 (北光福まちふれあい昼食会…北光会館)
		9日 地域活動支援 (タッピーサポーター養成講座地域実習…大友恵愛園)
		10日 地域活動支援 (タッピーサポーター養成講座2日目…東区民センター)
		地域活動支援 (麻生タッピー体操クラブ…麻生脳神経外病院)
		11日 すこやか倶楽部 (介護予防教室…大友恵愛園)
		12日 地域活動支援 (健康づくり教室…ライオンズマンション北斗集会室)
		地域活動支援 (認知症サポーター養成講座…大友恵愛園)
		15日 地域活動支援 (さつき会…ダイバレス北12条集会室)
		16日 地域活動支援 (タッピーサポーター養成講座地域実習…大友恵愛園)
		17日 地域活動支援 (タッピーサポーター養成講座3日目…東区民センター)
		18日 すこやか倶楽部 (外出レク…ながぬま温泉)
		19日 地域活動支援 (健康づくり教室…ライオンズマンション北斗集会室)
		22日 地域活動支援 (北東クラブ…北東会館)
		24日 地域活動支援 (タッピーサポーター養成講座4日目…東区民センター)
	25日 地域活動支援 (北光福祉のまち推進センター20周年式典…北光会館)	
	地域活動支援 (健康づくり教室…ライオンズマンション北斗集会室)	
	26日 地域活動支援 (五條クラブ…北光会館)	
	地域活動支援 (シニアスポーツ研修…東区民センター)	
	31日 地域活動支援 (タッピーサポーター養成講座5日目…東老人福祉センター)	

月	会議等	地域活動支援・介護予防事業等
11月	12日 北光地区連絡会議	1日 地域活動支援 (明和クラブ…美香保団地集会所)
	14日 認知症サポーター養成講座	1日 すこやか倶楽部 (絵手紙教室…大友恵愛園)
	14日 北光地区連絡会議	2日 地域活動支援 (健康づくり教室…ライオンズマンション北斗集会所)
	16日 第9分区分内会班長会議	2日 地域活動支援 (美香保クラブ…北光会館)
	17日 第37ファミリーマンション 理事	2日 地域活動支援 (五條クラブ…北光会館)
	20日 第12回第1エリア	6日 地域活動支援 (フレッシュタビークラブ…大友恵愛園)
	東区連絡会議第2部	6日 地域活動支援 (タビークラブ…大友恵愛園)
	30日 第2回東区地域ケア推進会議	8日 すこやか倶楽部 (介護予防教室…大友恵愛園)
		9日 地域活動支援 (健康づくり教室…ライオンズマンション北斗集会所)
		12日 地域活動支援 (白樺ときめき☆サークル…北光白樺会館)
		13日 地域活動支援 (ひまわり会…美香保団地集会所)
		15日 すこやか倶楽部 (食育事業…大友恵愛園)
		16日 地域活動支援 (健康づくり教室…ライオンズマンション北斗集会所)
		19日 地域活動支援 (北東クラブ…北東会館)
		22日 すこやか倶楽部 (転倒予防教室…大友恵愛園)
		26日 地域活動支援 (認知症カフェ…大友恵愛園)
		28日 地域活動支援 (認知症サポーター養成講座…カズノ・レミアムガーデン)
		30日 地域活動支援 (健康づくり教室…ライオンズマンション北斗集会所)
12月	6日 北光地区連絡会議	3日 地域活動支援 (白樺ときめき☆サークル…北光白樺会館)
	10日 第2回東区地域ケア推進会議	4日 地域活動支援 (フレッシュタビークラブ…大友恵愛園)
	12日 第13回東区介護予防C会議	4日 地域活動支援 (福まち年賀状作成…北光会館)
	14日 北光地区関係者会議	4日 地域活動支援 (タビークラブ…大友恵愛園)
	14日 北光地区連絡会議	5日 地域活動支援 (麻生タビークラブ…麻生脳神経外科病院)
	18日 第13回第1エリア 介護予防センター会議	6日 地域活動支援 (明和クラブ…美香保団地集会所)
	東区連絡会議第2部	すこやか倶楽部 (絵手紙教室…大友恵愛園)
	27日 第2回東区地域ケア推進会議	7日 地域活動支援 (健康づくり教室…ライオンズマンション北斗集会所)
	第4回事務局会議	7日 地域活動支援 (美香保クラブ…北光会館)
		7日 地域活動支援 (五條クラブ…北光会館)
		13日 すこやか倶楽部 (手工芸…大友恵愛園)
		13日 地域活動支援 (健康づくり教室…ライオンズマンション北斗集会所)
		14日 すこやか倶楽部 (手工芸…第37ファミリー札幌談話室)
	20日 すこやか倶楽部 (忘年会…アサヒビルロイヤル)	
	21日 地域活動支援 (健康づくり教室…ライオンズマンション北斗集会所)	
1月	9日 東区介護予防センター会議	10日 すこやか倶楽部 (新年会…大友恵愛園)
	11日 第2回東区地域ケア推進会議	15日 地域活動支援 (フレッシュタビークラブ…大友恵愛園)
	第5回事務局会議	地域活動支援 (タビークラブ…大友恵愛園)
	北光地区連絡会議	22日 地域活動支援 (東区シルバー人材センター…東区民センター大ホール)
	26日 北光まちづくり活動 報告会	24日 すこやか倶楽部 (血圧の話…大友恵愛園)
	28日 クーソバ美香保役員会& 交	25日 地域活動支援 (なごやかクラブ…ライオンズマンション北斗集会所)
	第14回第1エリア 介護予防センター会議	31日 地域活動支援 (明和クラブ…美香保団地集会所)
29日 地区地域ケア会議		
2月	4日 第2回東区地域ケア推進会議	1日 地域活動支援 (美香保クラブ…北光会館)
	第6回事務局会議	1日 地域活動支援 (五條クラブ…北光会館)
	東区認知症カフェ・相談機関 交流会	
	5日 カズノ・レミアムガーデン介護予防 教室打ち合わせ	4日 地域活動支援 (白樺ときめき☆サークル…北光白樺会館)
	6日 東区介護予防センター会議	7日 地域活動支援 (明和クラブ…美香保団地集会所)
	12日 第15回 第1エリア会議 (拡大会議)	7日 すこやか倶楽部 (絵手紙教室…大友恵愛園)
	18日 第2回東区地域ケア推進会議	9日 地域活動支援 (美香保わくわく交流会…美香保団地集会所)
	19日 東区連絡会議第2部	12日 地域活動支援 (ひまわり会…美香保団地集会所)
	20日 第16回介護予防センター会議 (死生学フォローアップ反省)	13日 地域活動支援 (麻生タビークラブ…麻生脳神経外科病院)
	25日 北光地区関係者会議の 事前打ち合わせ	14日 すこやか倶楽部 (スマホ体験教室…大友恵愛園)
	北光地区関係者会議	19日 地域活動支援 (フレッシュタビークラブ…大友恵愛園)
	27日 地区連絡会議	20日 地域活動支援 (タビークラブ…アサヒビルロイヤル 研修…東老人福祉センター)
	22日 地域活動支援 (なごやかクラブ…ライオンズマンション北斗集会所)	
	28日 すこやか倶楽部 (苺大福作り…大友恵愛園)	

月	会議等		地域活動支援・介護予防事業等	
3月	5日	カン代表者会議とボランティア研修会	1日	地域活動支援 (美香保クラブ…北光会館)
	6日	東区介護予防センター会議		地域活動支援 (五條クラブ…北光会館)
	7日	札幌市介護予防センター連絡会議	7日	すこやか倶楽部 (絵手紙教室…大友恵愛園)
	14日	第16回 第1エリア会議	11日	地域活動支援 (白樺ときめき☆サークル…北光白樺会館)
	15日	第2回東区地域ケア推進会議 第7回事務局会議	12日	地域活動支援 (フレッシュアップクラブ…大友恵愛園)
	19日	第17回 第1エリア会議 (交流会準備会)	14日	地域活動支援 (明和クラブ…美香保団地集会所)
		東区連絡会議第2部		すこやか倶楽部 (口腔機能教室…大友恵愛園)
	20日	北光地区関係者会議	18日	地域活動支援 (さつき会…ダイアレス北12条集会室)
			22日	地域活動支援 (なごやかクラブ…ライオンズマンション北斗集会室)
			28日	すこやか倶楽部 (高齢者住宅セミナー…大友恵愛園)

2. 居宅介護支援事業所

1. 要介護度別利用状況

	4月	5月	6月	7月	8月	9月	10月	11月	12月	1月	2月	3月	合計
事業対象者	1	1	0	0	0	0	0	0	0	0	0	0	2
要支援1	1	1	1	1	1	1	1	1	1	1	1	1	12
要支援2	3	4	4	3	3	3	2	2	2	2	2	2	32
要介護1	36	32	31	36	36	34	36	35	34	34	33	31	408
要介護2	7	7	8	7	8	10	10	12	11	10	9	7	106
要介護3	5	5	5	4	2	2	3	3	4	5	4	3	45
要介護4	2	2	3	3	3	2	1	1	2	2	2	2	25
要介護5	2	2	2	2	3	2	2	2	3	3	3	3	29
計	57	54	54	56	56	54	55	56	57	57	54	49	659

2. 年齢別利用状況

(平成31年3月31日現在)

	65歳未満	65歳～ 69歳	70歳～ 74歳	75歳～ 79歳	80歳～ 84歳	85歳～ 89歳	90歳～ 94歳	95歳以上	合計
男	0	0	1	5	4	6	1	0	17
女	0	0	3	2	10	8	6	3	32
計	0	0	4	7	14	14	7	3	49

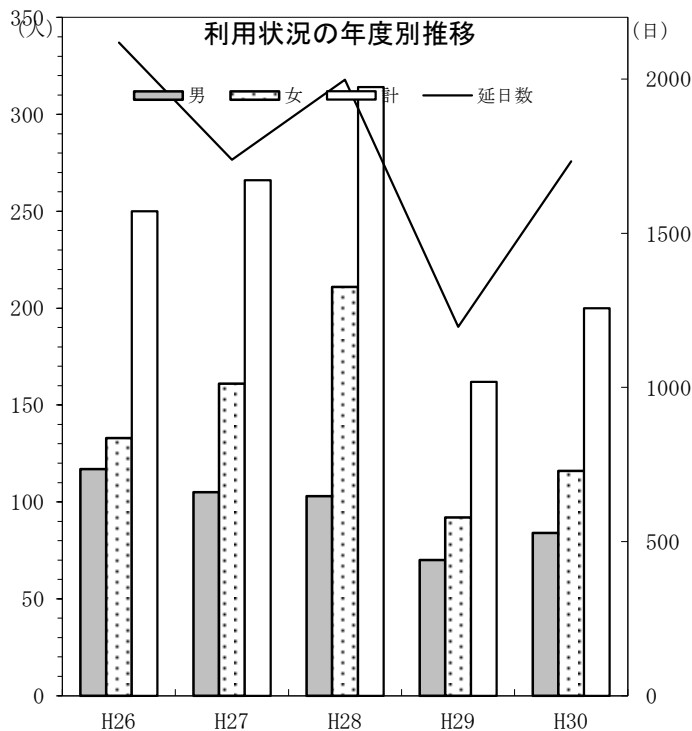
<総括>

- ・利用者を取り巻く環境や課題が多岐・多様化しており、利用者の在宅生活での自立を阻害している要因や世帯としての課題を明らかにし、本人や家族の意向を踏まえ、自立に向けた支援ができるよう取り組んだ。
- ・行政機関や病院、他サービス事業所等と連携を図り、利用者の選択に基づき適切なサービスの調整が行えるよう取り組んだ。看取り段階での一時的な在宅の相談や他居宅事業所からの相談も前向きに取り組んだ。

3. ショートステイ

1. 利用状況

	平成26年度				平成27年度				平成28年度				平成29年度				平成30年度			
	男	女	計	延日数	男	女	計	延日数	男	女	計	延日数	男	女	計	延日数	男	女	計	延日数
4月	9	9	18	163	10	14	24	199	8	19	27	169	10	12	22	157	6	5	11	91
5月	8	10	18	160	9	16	25	163	9	19	28	155	8	14	22	152	6	6	12	103
6月	11	10	21	170	9	11	20	121	6	16	22	123	6	5	11	91	6	13	19	148
7月	9	11	20	188	8	14	22	159	7	15	22	140	4	8	12	90	7	13	20	143
8月	10	11	21	205	11	13	24	154	9	22	31	211	6	6	12	77	6	9	15	132
9月	8	10	18	184	10	14	24	153	9	19	28	169	5	7	12	73	9	10	19	164
10月	12	13	25	190	10	15	25	174	10	17	27	190	5	5	10	70	9	10	19	134
11月	11	14	25	217	7	14	21	150	12	21	33	200	5	7	12	81	8	14	22	182
12月	10	11	21	171	8	12	20	146	8	17	25	155	6	8	14	114	6	8	14	138
1月	9	11	20	148	5	15	20	104	8	15	23	155	5	7	12	99	8	9	17	154
2月	11	11	22	146	7	11	18	91	6	14	20	139	5	6	11	98	7	8	15	139
3月	9	12	21	176	11	12	23	124	11	17	28	192	5	7	12	95	6	11	17	205
合計	117	133	250	2,118	105	161	266	1,738	103	211	314	1,998	70	92	162	1,197	84	116	200	1,733



○1回当たり 平均利用日数

$$\frac{\text{延日数 (1733日)}}{\text{実質利用回数 (200回)}} \approx 8.7 \text{日}$$

○1日当たり 平均利用者数

$$\frac{\text{延日数 (1733日)}}{365 \text{日}} \approx 4.75 \text{人}$$

○一人当たり 年間平均利用回数

$$\frac{\text{実質利用回数 (278回)}}{\text{実質利用者数 (59人)}} \approx 4.71 \text{回}$$

左目盛 棒グラフ 人数
右目盛 折れ線グラフ 日数

2. 利用者要介護度別延人数

	要支援1	要支援2	要介護1	要介護2	要介護3	要介護4	要介護5	計	平均要介護
男	0	2	5	7	7	2	1	24	2.6
女	2	4	8	14	7	5	1	41	1.9
計	2	6	13	21	14	7	2	65	2.4
延べ 利用日数	17	55	367	632	429	123	110	1,733	

3. 理由別利用者数(実質利用回数)

理由	理由別	人数(人)		
		男	女	計
社会的	疾病・入院	1	3	4
	看護	0	0	0
	出張	0	0	0
	冠婚葬祭	0	0	0
	就労	0	0	0
私的	介護疲れ	112	63	175
	旅行	2	5	7
	外出	1	5	6
	引越・住宅改修	0	0	0
单身	单身生活困難	0	8	8
合計		116	84	200

4. 保険者別利用者数(実質利用者)

	男	女	計
東区	18	33	51
北区	1	5	6
中央区	1	1	2
留萌市	1	0	1
計	21	39	60

〈総括〉

今年度より介護職員の人員不足がある程度解消されたため、ショートステイの新規受け入れを再開している。利用延べ日数は新規受け入れを中止していた昨年度比44.8%増であるが、新規受け入れ中止前の平成28年度と比較した場合利用延べ日数は13.3%減である。各居宅介護支援事業所への新規受け入れ再開の連絡を行ない、新規利用相談があった場合には積極的に受け入れるよう調整を行っていたが最終的には新規受け入れ中止前の実績には届かなかった。実際、年度末の平成31年3月になっても居宅介護支援事業所から「新規受け入れ再開しましたか？」との問合せ電話が入ることがあり、1年間とはいえ一度広めた「新規受け入れ中止」のマイナスイメージの根深さを実感した。

当園ショートステイの利用理由は昨年度に引き続き「介護疲れ」が定期利用・新規利用問わず圧倒的に多く、在宅生活を続けている方や家族にとって求められる施設・サービスであることを実感した。今後は新規受け入れ再開に伴う介護士の業務負担の急激な増加に注意しつつも、当園ショートステイの利用者数拡大のため各居宅介護支援事業所と緊密な連携を維持しながらレスパイト目的のほか、当園特養の入居待ちのための長期利用（ロングショート）についても積極的な受け入れを行っていきたい。

5. デイサービス

(1) 通所介護(であい)

1. 月別利用状況

(平均利用者数 15.3人)

		4月	5月	6月	7月	8月	9月	10月	11月	12月	1月	2月	3月	合計
登録者数		51	49	49	50	51	49	43	44	44	43	42	41	556
実利用人数		45	44	42	45	45	43	40	39	38	38	27	36	482
延利用者数		372	423	371	365	359	274	314	298	266	263	256	287	3,848
開設日数		21	21	21	22	23	18	23	22	20	20	20	21	252
サービス別 利用者数	入浴	331	385	343	336	323	236	269	256	225	235	226	248	3,413
	機能	0	301	323	295	320	248	291	247	136	177	149	242	2,729
	給食	372	423	371	365	359	274	314	298	266	263	256	287	3,848
介護度別 利用者数	要介護1	259	296	256	241	245	189	215	216	190	184	177	198	2,666
	要介護2	85	100	88	94	88	65	68	55	53	59	61	59	875
	要介護3	15	16	6	7	6	6	7	7	6	3	0	0	79
	要介護4	13	11	21	23	19	14	24	17	17	14	14	18	205
	要介護5	0	0	0	0	0	0	0	3	0	3	4	7	17
新規		2	2	0	3	1	0	0	2	0	1	2	0	13
廃止		2	3	1	2	3	6	0	0	2	3	0	1	23
体験		4	1	1	5	3	1	2	1	1	3	2	1	25

2. 廃止理由

	4月	5月	6月	7月	8月	9月	10月	11月	12月	1月	2月	3月	合計
長期入院・療養	1	1	1	0	1	2	0	0	1	2	0	0	9
死亡	0	0	0	0	0	0	0	0	0	1	0	0	1
本人辞退	0	1	0	2	0	1	0	0	1	0	0	0	5
他事業所	0	0	0	0	0	0	0	0	0	0	0	0	0
住居移動	0	0	0	0	0	0	0	0	0	0	0	0	0
施設入所	1	1	0	0	2	3	0	0	0	0	0	1	8
合計	2	3	1	2	3	6	0	0	2	3	0	1	23

3. 性別・年齢別利用者数

(平成31年3月31日現在)

	～59歳	60～64歳	65～69歳	70～74歳	75～79歳	80～84歳	85～89歳	90～94歳	95～99歳	100歳～	合計
男	0	0	0	0	1	3	4	1	1	0	10
女	0	0	0	1	4	3	12	7	2	1	30
計	0	0	0	1	5	6	16	8	3	1	40

最大年齢	100歳2ヶ月	最小年齢	74歳1ヶ月	男性平均	86歳7ヶ月	女性平均	87歳7ヶ月	平均年齢	87歳4ヶ月
------	---------	------	--------	------	--------	------	--------	------	--------

(2) 総合事業・札幌市通所型サービス(であい)

(平均利用者数 5.6人)

1. 月別利用状況

		4月	5月	6月	7月	8月	9月	10月	11月	12月	1月	2月	3月	合計
登録者数		21	20	22	21	20	21	23	24	26	26	26	27	277
実利用人数		20	20	20	21	23	21	22	24	26	24	23	24	268
延利用者数		94	115	106	117	116	90	158	134	130	128	109	119	1,416
開設日数		21	21	21	22	23	18	23	22	20	20	20	21	252
サービス利用者数別	給食	94	115	106	117	116	90	158	134	130	128	109	119	1,416
介護度別利用者数	事業対象者	4	5	0	0	0	0	0	0	0	0	0	0	9
	要支援1	18	21	23	23	30	25	33	35	40	41	31	34	354
	要支援2	72	89	83	89	89	65	96	99	90	87	78	85	1,022
新規		0	0	2	2	0	1	2	2	2	0	0	1	12
廃止		1	0	2	0	1	0	0	0	0	0	0	0	4
体験		1	2	2	2	0	1	3	2	3	0	0	5	21

2. 廃止理由

	4月	5月	6月	7月	8月	9月	10月	11月	12月	1月	2月	3月	合計
長期入院・療養	0	0	0	0	0	0	0	0	0	0	0	0	0
死亡	0	0	1	0	0	0	0	0	0	0	0	0	1
本人辞退	0	0	1	0	1	0	0	0	0	0	0	0	2
他事業所	1	0	0	0	0	0	0	0	0	0	0	0	1
住居移動	0	0	0	0	0	0	0	0	0	0	0	0	0
施設入所	0	0	0	0	0	0	0	0	0	0	0	0	0
合計	1	0	2	0	1	0	0	0	0	0	0	0	4

3. 性別・年齢別利用者数

(平成31年3月31日現在)

	～59歳	60～64歳	65～69歳	70～74歳	75～79歳	80～84歳	85～89歳	90～94歳	95～99歳	100歳～	合計
男	0	0	1	0	0	2	2	0	1	0	6
女	0	0	1	2	0	4	7	6	2	0	22
計	0	0	2	2	0	6	9	6	3	0	28

最大年齢	99歳11ヶ月	最小年齢	66歳5ヶ月	男性平均	83歳9ヶ月	女性平均	86歳9ヶ月	平均年齢	86歳1ヶ月
------	---------	------	--------	------	--------	------	--------	------	--------

(3) 認知症対応型通所介護(つどい)

1. 月別利用状況

(平均利用者数 9.2人)

		4月	5月	6月	7月	8月	9月	10月	11月	12月	1月	2月	3月	合計
登録者数		22	22	23	24	23	22	22	23	23	21	22	23	270
実利用人数		22	22	23	23	22	22	22	23	23	20	21	22	265
延利用者数		176	189	171	169	180	170	219	198	177	151	139	141	2,080
開設日数		21	21	21	22	23	20	23	22	20	20	20	20	253
サービス別利用者数	入浴	153	156	158	165	165	153	185	198	177	144	131	137	1,922
	機能	5	40	69	89	99	82	133	123	124	102	91	90	1,047
	給食	176	189	171	169	177	170	219	198	177	151	139	141	2,077
介護度別利用者数	要介護1	85	91	87	94	105	82	102	94	91	68	54	50	1,003
	要介護2	74	82	68	57	62	64	81	68	71	70	71	67	835
	要介護3	7	4	2	2	3	21	32	31	11	9	10	20	152
	要介護4	10	12	11	12	7	3	4	5	4	5	4	4	81
	要介護5	0	0	3	4	3	0	0	0	0	0	0	0	10
新規		0	1	1	1	0	0	1	0	0	0	1	2	7
廃止		1	0	1	0	0	2	2	1	2	0	0	4	13
体験		0	3	1	0	2	2	2	0	2	0	0	4	16

2. 廃止理由

	4月	5月	6月	7月	8月	9月	10月	11月	12月	1月	2月	3月	合計
長期入院・療養	0	0	0	0	0	0	1	0	0	0	0	1	2
死亡	0	0	0	0	0	0	0	0	1	0	0	2	3
本人辞退	0	0	0	0	0	0	1	0	0	0	0	0	1
他事業所	0	0	0	0	0	0	0	0	0	0	0	0	0
住居移動	0	0	0	0	0	0	0	0	0	0	0	0	0
施設入所	1	0	1	0	0	2	0	1	1	0	0	1	7
合計	1	0	1	0	0	2	2	1	2	0	0	4	13

3. 性別・年齢別利用者数

(平成31年3月31日現在)

	～59歳	60～64歳	65～69歳	70～74歳	75～79歳	80～84歳	85～89歳	90～94歳	95～99歳	100歳～	合計
男	0	0	0	0	1	3	0	2	0	0	6
女	0	0	0	0	1	6	1	6	1	0	15
計	0	0	0	0	2	9	1	8	1	0	21

最大年齢	98歳1ヶ月	最小年齢	79歳3ヶ月	男性平均	85歳5ヶ月	女性平均	87歳9ヶ月	平均年齢	87歳1ヶ月
------	--------	------	--------	------	--------	------	--------	------	--------

(3) 行事实施状況

であい

月	日	行事名	内 容	参加人数	
				であい	総合事業
4	3. 4. 13	買い物デー	近隣の大型スーパーへお出掛けし、利用者個人の目的に合わせて食料品や衣料品をご覧になり、買い物を楽しんで頂いた。普段買い物が困難な方への手助けにもなっている。	15	10
5	4/26. 27. 30 5/1. 2. 3	お花見	円山～発寒河川公園～農試公園の経路・ココロード・寒地土木研究所へ、バス・ワゴン車にて花見にお出かけし、桜や梅を楽しみながら利用者の交流を深めた。	93	22
6	4～8	公園散歩	天神山緑地の藤棚や豊平公園等見学し、外気浴を楽しまれた。	77	23
7	3. 9. 13. 18. 19	買い物デー	近隣の大型スーパーへお出掛けし、利用者個人の目的に合わせて食料品や衣料品をご覧になり、買い物を楽しんで頂いた。普段買い物が困難な方への手助けにもなっている。	46	20
8	22. 23. 24. 27. . 28	社会見学	柳月の環状通店へお出掛けし、試食を頂きながら買い物を楽しんでいた。	53	16
9	3. 12. 25. 27. 28	買い物デー	近隣の大型スーパーへお出掛けし、利用者個人の目的に合わせて食料品や衣料品をご覧になり、買い物を楽しんで頂いた。普段買い物が困難な方への手助けにもなっている。	40	17
10	15～19	紅葉見学	円山公園～農試公園の経路・水道記念館等でバスにて紅葉見学を行った。司会者の説明を聞きながら車窓より見学され昨年に続き、大変好評であった。	60	24
11	1. 2. 6. 7. 15. 16 19. 21. 26. 27	買い物デー	近隣の大型スーパーへお出掛けし、利用者個人の目的に合わせて食料品や衣料品をご覧になり、買い物を楽しんで頂いた。普段買い物が困難な方への手助けにもなっている。	36	25
12	19～ 21. 24. 25	クリスマス会	クリスマスケーキやお茶菓子を召し上がりながら、忘年会を兼ねてクリスマスの楽しいひとときを過ごされていた。	63	33
1	7～11	新春カルタ会	新年を祝い、昔の正月を懐かしんでいただきながら百人一首やカルタを楽しまれた。	62	33
2	4～8	雪祭り見学	大通・すすきの会場にて、雪・氷像見学を車窓より見学したが、特にすすきの氷像が好評であった。	41	23
	2/25～28. 3/1	おやつ作り	卵とホットケーキミックスを使用した姫巻き作りを行った。餡子とフルーツ缶をくるんでおひな様に見立て、季節感を味わいながら召し上がって頂いた。	66	27
3					

<デイサービスであい 総括>

- ・入浴後や昼食後に小レクの時間を設定し、テーブルでグループに分かれて脳トレやゲーム工作等を行うようになったことで、それぞれのグループで楽しみながら意欲的に取り組まれる方が増えた。
- ・桜餅を例年作っていたのを今年は姫巻きに変更し、簡単に作れておいしいと好評であった。
- ・柳月の外出レクは場所も近く、店の中も歩いて回るにはちょうど良い広さで満喫していただけた。

つどい

月	日	行 事 名	内 容	参加人数
5	8. 9. 17. 18	お花見	農試公園（8日・9日）・平岡梅園（17日・18日）まで、バスにて花見にお出かけし、桜や梅を楽しみながら利用者間の交流を深めた。	31
6	15	札幌祭り神輿見学	車窓より札幌祭り神輿を見学し、祭りの雰囲気を楽しんでいた。	10
	19. 21	公園散歩	大通公園にてバラをご覧になりながら歩行運動を兼ねて散歩や外気浴を楽しまれた。	13
8	28	外出レク	白い恋人パークに出掛け、ソフトクリームを召し上がりながら、敷地内でからくり時計や花を楽しまれた。	8
10	23～26	紅葉見学	円山公園を經由して旭山公園までバスでお出掛けし、紅葉見学を行った。道中の山々の紅葉や旭山公園から一望できる札幌の街並みの景色を楽しんでいただいた。	35
12	19～ 21. 24. 25	クリスマス会	クリスマスケーキやお茶菓子を召し上がりながら、忘年会を兼ねてクリスマスの楽しいひとときを過ごされていた。	43
1	21	新春カルタ会	新年を祝い、昔の正月を懐かしんでいただきながら百人一首やカルタを楽しまれた。	7
2	4～8	雪祭り見学	大通・すすきの会場にて、雪像・氷像を車窓より見学していただいた。間近でご覧いただけるすすきの氷像が特に好評であった。	32
3	5. 7. 13	おやつ作り	ホットケーキの生地であんこやフルーツ等の中に入れ巻いて召し上がる。生地を焼いたり、具をのせる等の作業を利用者皆さんで協力しながら行われた。	18

<デイサービスつどい 総括>

- ・新規でご利用になる方に対して利用者皆さんの気さくで温かい接し方がご利用に慣れていない方への安心感につながり、ご利用間もなく馴染むことが出来ていた。
- ・公園へお出掛けする等の外出レクが少なめではあったが、季節の外出レクは例年通り天候や花の咲き具合、紅葉の色付き等に合わせて外出し利用者皆さんに楽しんでいただけた。